



SERVICE COMMUN DE LA DOCUMENTATION

Rapport d'activité 2011

SOMMAIRE	PAGE
INTRODUCTION	1
I MOYENS	5
<u>I A PERSONNEL</u>	7
I A 1 Emplois, ETPT	7
I A 2 Bilan des mouvements et des promotions	8
I A 3 Formation du personnel	8
I A 4 Participations à la vie professionnelle	13
<u>I B MOYENS FINANCIERS (Exécution budgétaire de l'exercice 2011)</u>	14
I B 1 Répartition des masses de dépenses	14
I B 2 Répartition des autres dépenses de fonctionnement	14
I B 3 Les dépenses de documentation	14
I B 4 Les dépenses d'investissement	18
<u>I C LOCAUX, PARC INFORMATIQUE</u>	18
I C 1 Locaux	18
I C 2 Parc informatique	19
II ORGANIGRAMME	21
III REALISATIONS	25
<u>III A L'OFFRE DOCUMENTAIRE ET SON USAGE</u>	27
III A 1 L'offre documentaire	27
III A 1 1 Les collections du SCD	27
III A 1 2 La constitution de l'offre documentaire	29
III A 1 2 1 Les dépenses documentaires	29
III A 1 2 2 Les accroissements documentaires	30
III A 1 2 3 Le signalement des collections au(x) catalogue(s)	35
III A 1 2 4 La conservation, la préservation, la reliure	40
III A 1 2 4 1 A titre courant	40
III A 1 2 4 2 Travaux sur les collections patrimoniales	40
III A 1 2 5 La documentation électronique	40
III A 1 2 6 Bibliothèques virtuelles et projets de numérisation	43
III A 1 2 6 1 Bibliothèque virtuelle sur les premiers socialismes (BVPS)	43
III A 1 2 6 2 Les Bibliothèques virtuelles humanistes	44
III A 1 2 6 3 Autres numérisations et projets de numérisation	44
III A 2 L'usage de l'offre documentaire	44
III A 2 1 Usage de la documentation papier et physique	44
III A 2 2 Usages de la documentation électronique	45
III A 3 Point sur les chantiers liés à la documentation	45
III A 3 1 Plan d'urgence	45
III A 3 2 Marchés publics	46
<u>III B LES SERVICES AU PUBLIC</u>	46
III B 1 Public	46
III B 2 Heures d'ouverture – Installations - Fréquentation	47
III B 2 1 Heures d'ouverture	47
III B 2 2 Places assises, postes informatiques publics, accès à Internet et à l'énergie	48
III B 2 3 Fréquentation	49
III B 2 4 Extension des horaires d'ouverture : zoom sur la BU Droit-Lettres	51
III B 3 La fourniture de documents	51
III B 3 1 Circulation des exemplaires entre les succursales	51
III B 3 2 Le PEB Prêt entre bibliothèque	53
III B 4 Le service de renseignement en ligne UBIB	54

III B 5 Formation des usagers	54
<u>III C ACTION CULTURELLE</u>	55
<u>III D PÔLE MOYEN ÂGE</u>	57
IV BILANS DES SERVICES	59
<u>IV A Les sections documentaires et le service du Fonds ancien</u>	61
IV A 1 Section Médecine Pharmacie	61
IV A 2 Section Sciences, techniques et sport	62
IV A 3 Section Droit, économie, gestion	64
IV A 4 Section Lettres, sciences humaines et arts	65
IV A 5 Section Sciences humaines, arts et Moyen Âge	66
IV A 6 Section Education et formation	68
IV A 7 Service du Fonds ancien	70
<u>IV B L'Administration et la Cellule TIC</u>	71
IV B 1 Administration générale	71
IV B 2 Cellule TIC	73
<u>IV C Les missions transversales</u>	76
IV C 1 Politique documentaire	76
IV C 2 Communication	77
IV C 3 Evaluation	78
V PROJETS	79
<u>V A Intégration de la bibliothèque du SP2MI</u>	81
<u>V B Plan de conservation partagée des périodiques de l'Université de Poitiers (PCPPUP)</u>	81
<u>V C Rapport d'activité 2011</u>	82
ANNEXES	83
GLOSSAIRE	91

INTRODUCTION

Le présent rapport d'activité est le premier de la sorte pour le SCD de l'Université de Poitiers. Il est donc éminemment perfectible. Le choix a été fait de prendre comme période de référence l'année civile 2011. Ce rapport permet de mettre en lumière les actions menées par le SCD au service de la communauté universitaire et ce grâce à la contribution active de chacun des agents du SCD. Les éléments ici rassemblés reposent sur les données recueillies dans le cadre de l'enquête statistique nationale portant sur les bibliothèques de l'Enseignement supérieur (ESGBU) à laquelle le SCD participe tous les ans ainsi que sur les contributions de l'ensemble des responsables de service, le tout mis en musique par Patrick de Martel, responsable de la mission Evaluation et Indicateurs.

I - MOYENS

I A PERSONNEL

I A 1 Emplois, ETPT

I A 2 Bilan des mouvements et des promotions

I A 3 Formation du personnel

I A 4 Participations à la vie professionnelle

I B MOYENS FINANCIERS (Exécution budgétaire de l'exercice 2011)

I B 1 Répartition des masses de dépenses

I B 2 Répartition des autres dépenses de fonctionnement

I B 3 Les dépenses de documentation

I B 4 Les dépenses d'investissement

I C LOCAUX, PARC INFORMATIQUE

I C 1 Locaux

I C 2 Parc informatique

I/A PERSONNEL

I/A.1 EMPLOIS, ETPT

Emplois statutaires

	Emplois				ETPT			
	A	B	C	Totaux	A	B	C	Totaux
Filière bibliothèque	16	20	22	58	15,96	19,85	19,36	55,17
AENES	1	1	4	6	1	1	2,8	4,8
ITRF	0	1	9	10	0	1	8,73	9,73
Enseignement	1	0	0	1	0,93	0	0	0,93
Totaux	18	22	35	75	17,89	21,85	30,89	70,63

Emplois contractuels

CDI

	Emplois				ETPT			
	A	B	C	Totaux	A	B	C	Totaux
Fonctions filière bibliothèque	2	3	5	10	1,5	2,5	4	8
Fonctions AENES/ITRF	0	0	1	1	0	0	1	1
Totaux	2	3	6	11	1,5	2,5	5	9

CDD

	Emplois				ETPT			
	A	B	C	Totaux	A	B	C	Totaux
Fonctions filière bibliothèque	0	3	5	8	0	1,04	1,66	2,7
Fonctions AENES/ITRF	0	0	2	2	0	0	1,42	1,42
Totaux	0	3	7	10	0	1,04	3,08	4,12

Totaux emplois statutaires et contractuels

	Emplois				ETPT			
	A	B	C	Totaux	A	B	C	Totaux
Bibliothèque	18	26	32	76	17,46	23,39	25,02	65,87
AENES/ITRF	1	2	16	19	1	2	13,95	16,95
Enseignement	1	0	0	1	0,93	0	0	0,93
Totaux	20	28	48	96	19,39	25,39	38,97	83,75

Contrats étudiants

Moniteurs employés en 2011	36	ETPT	5,08
----------------------------	----	------	------

Total général emplois	132	Total général ETPT	88,83
-----------------------	-----	--------------------	-------

I/A.2 BILAN DES MOUVEMENTS ET DES PROMOTIONS

MUTATIONS		FILIERE BIB	FILIERE ITRF	FILIERE AENES	FILIERE ENSEIGNANTS
Mouvements internes	Mouvement interne UP		LEDAY Patrick		Thérèse MARTIN
	Mouvement interne SCD	DURAND Nadine DURIVault Bastien LEMBLE Louise			
Mouvements externes	Arrivées	BIESSY Richard GAUTHIER Armelle HILT Aurélie QUITTE Anne SIMON Hélène WERNER Marjorie			
	Départs	COLONNA D'ISTRIA Cécile (détachement) DIASCORN Jacqueline FONDANECHÉ Céline HOMAYOUNFARD Jocelyne			
DEPARTS EN RETRAITE		HUCHET Didier PICOT Evelyne TESTARD Jean-Noël BLANCHY Annie			
PROMOTIONS	Liste d'aptitude	Néant	Néant	Néant	Néant
	Tableau d'avancement	Néant	Néant	Néant	Néant

I/A.3 FORMATION DU PERSONNEL

BILAN CHIFFRE DE LA FORMATION AU SCD EN 2011

Ce bilan permet de vérifier évaluer l'effort fourni en terme de formation en vue des différentes intégrations de bibliothèque, changement de version informatique ou nouvelles applications, mais aussi en vue de la préparation du Learning Centre.

L'ensemble des formations y est comptabilisé : les stages, mais aussi les journées d'étude, les conférences, les congrès, les préparations concours, et les formations statutaires.

- *Le personnel du SCD*

	CAT A		CAT B		CAT C	
	CONT	TIT	CONT	TIT	CONT	TIT
NB	2	21	7	27	7	29
sous-total	23		34		36	
TOTAL	93					

- Classification des formations au SCD

En 2011, 144 actions de formation ont été menées au total pour le SCD, pour 198 stagiaires présents.

La plus grande part des actions se trouve réalisée par des organismes extérieurs.

Le nombre de formations réalisées en interne par l'Université et par le SCD est environ équivalent (légèrement supérieur pour le SCD).

Chaque action accueille en moyenne 1,37 stagiaires ce qui s'explique par la prédominance des formations externes (1 seul participant).

Le total des heures du SCD consacré à la formation s'élève à 2770,75 heures.

	FORMATIONS INTERNES SCD	FORMATIONS INTERNES UNIVERSITE	FORMATIONS EXTERNES	TOTAL
NB DE FORMATIONS	36	30	78	144
NB DE STAGIAIRES AYANT PARTICIPE	104	33	61	198
NB D'HEURES	376,75	933	1461	2770,75

- Formation par catégorie de personnel

La participation des catégories C et B est presque équivalente, les formations techniques, en particulier réalisées à l'arrivée de nouveaux personnels, sont très nombreuses.

Le volume d'heures pour les catégories B est aussi augmenté par la formation statutaire d'assistant, comptabilisée ici.

Le nombre d'heures pour les catégories A est plus important, en moyenne il correspond à une semaine d'absence (sans doute en raison des stages ENSSIB sur plusieurs jours).

On note un volume intéressant de personnels extérieurs au SCD (UFR) qui participent à ces formations internes.

Il apparaît que la presque totalité des agents du SCD a participé au moins une fois à une action de formation en 2011.

	CATEGORIE A (personnel SCD)	CATEGORIE B (personnel SCD)	CATEGORIE C (personnel SCD)	EXTERIEURS (toutes catégories)	TOTAL
NB D'AGENTS	23	33	34	27	117
sous-total	90			27	
NB D'HEURES	813,25	1061,75	597,75	298	2770,75
sous-total	2472,75			298	
MOYENNNE HEURE PAR CATEGORIE	35,35	32,17	17,58	11,04	

- Les organismes extérieurs

L'organisme le plus sollicité, de manière logique, est Média Centre Ouest.

Dans les murs de la bibliothèque Droit-Lettres, l'effet de proximité joue à plein, mais il est comptabilisé comme organisme extérieur en raison de son rayonnement interrégional et donc de bulletins d'inscription propres.

Ses formations se tournent vers les catégories B et C, alors que l'ENSSIB s'adresse davantage aux catégories A.

A noter que sur l'ensemble des formations, les CRFCB sont de loin les organismes les plus sollicités (plus de la moitié des formations), mais les nouvelles tarifications pourraient faire naître d'autres pratiques.

NOM ORGANISME	NB DE FORMATIONS SUIVIES	DUREE TOTALE (en heures)
MCO	19 (dont 11 prépa concours & formations à distance)	119,5 (sans prépa concours & formations à distance)
ENSSIB	13	210
ABES	6	66
CENTRE DU LIVRE POITOU-CHARENTES	5	26
MEDIADIX	5	102
ABF	2	24
CFCB TOULOUSE	2	21
CNED	1 (prépa concours)	
COUPERIN	1	6
CTLES	1	12
ECOLE NATIONALE DES CHARTES	1	12
ESEN	1	3
MEDIAQUITAINE	1	6
MEDIAT	1	12
TOTAL	59 (dont 12 prépa concours)	619,5 (sans prépa concours)

NB : 30 heures autorisées par agent pour les préparations concours par année à l'UP

- Les préparations concours

La plupart des préparations concours se font désormais à distance avec MEDIADIX, mais coordonnées par MCO.

Pour le concours de conservateur, la préparation se fait par le CNED.

PREPARATIONS CONCOURS 2010/2011 et 2011/2012	
Magasinier principal (1 admis)	1
Assistant des bibliothèques	1
Bibliothécaire Adjoint Spécialisé	4
Bibliothécaire	3
Conservateur	1
Assistant qualifié du patrimoine et des bibliothèques territorial	1
Bibliothécaire territorial	1

- Les formateurs du SCD

Les formateurs du SCD animent la formation interne, avec une prédominance des agents de la cellule TIC, en raison de l'importance des formations techniques. Les mêmes agents ou d'autres, comme Gilles RUSSEIL responsable de la formation des usagers, sont formateurs à MCO, pour les formations en présentiel ou à distance.

Emilie LIARD a désormais rejoint l'équipe des formateurs de l'ABES et anime des formations à vocation nationale à Poitiers.

NOM AGENT	NB DE FORMATIONS DISPENSEES	DUREE (en heures)
BERAUD Louise	5	14,5
DUTON Frédéric	2	3,5
GUEGAN Anne	2	6
HOMAYOUNFARD Jocelyne	1	3
LIARD Emilie	5	14
PASCAL Anne-Sohie	12	43
PINET Nicolas	4	11
SAEEDI Magda	3	9
SUBILE Pol	4	13,5
TRAINEAU DUROZOY Anne-Sophie	1	6
TOTAL	39	123,5*

* Soit sur la base d'une rémunération de 40,91 euros par heure TD, l'équivalent d'un coût de 5052,38 euros de formation interne. Ces heures ne sont en fait pas rémunérées mais réalisées sur le temps de travail du personnel du SCD.

- Formateurs MCO :
 - Nathalie BREMAND
 - Magda SAEEDI
 - Anne-Sophie TRAINÉAU-DUROZOY
 - Olivier POUVREAU
 - Aurélie HILT
 - Sandra STENARD
 - Gilles RUSSEIL

- Formateurs ABES :
 - Emilie LIARD

▪ Le coût de la formation 2011

UNIVERSITE	SCD	TOTAL
12 471,71 €	6 228,59 €	18 700,30 €

En raison d'une offre de formation en bibliothéconomie très riche au dernier trimestre, et des priorités données à l'Université pour les formations Siham, mais aussi des participations aux journées d'étude et aux congrès, non pris en charge, le SCD a financé le dernier trimestre soit 1/3 du budget de la formation du SCD.

▪ Architecture du plan et actions 2011 (voir Annexe 1 : Axes du plan de formation 2011-2012) ; prospective 2012

L'ensemble des axes du plan 2011-2012, élaborés à partir des priorités du service et des demandes des agents, a pu être honoré en 2011 au moins par une action, sauf les axes B6 (Formation Ubib) et F5 (Formation des correspondants formation). Ces stages auront lieu dès le 1^{er} trimestre 2012.

Le plan est reconduit, de nouveaux stages alimenteront les mêmes axes et d'autres agents pourront y participer.

Après la priorité donnée en 2011 et début 2012 aux stages hygiène et sécurité (D1), en 2012 l'axe prioritaire sera celui sur les Learning Centre (D1). Après une matinée d'information animée par le Président de l'Université le 13 janvier 2012 pour l'ensemble des personnels, une journée d'étude réalisée en intra par MCO à la demande du SCD de Poitiers, sera mise en œuvre pour ce même public le 22 mars 2012. La participation des membres de l'équipe de direction à plusieurs journées d'étude sur ce thème en 2011 a permis de définir les contours de ce projet.

I/A.4 PARTICIPATIONS A LA VIE PROFESSIONNELLE

NOM	PRENOM	DATE DEBUT	DATE FIN	INTITULE	LIEU
BERAUD	LOUISE	31/03/11	31/03/11	AG COUPERIN	PARIS
BERAUD	LOUISE	17/05/11	18/05/11	JOURNEES ABES	MONTPELLIER
DUTON	FREDERIC	15/11/11	15/11/11	REUNION UBIB	LE MANS
DUTON	FREDERIC	09/12/11	09/12/11	REUNION UBIB	ANGERS
GONZALES	SOPHIE	23/06/11	26/06/11	JOURNEES ABF	PARIS
GONZALES	SOPHIE	15/09/11	16/09/11	CONGRES ADBU	VANNES
GUEGAN	ANNE	16/05/11	19/05/11	JOURNEES ABES	MONTPELLIER
GUEGAN	ANNE	15/12/11	15/12/11	AG ABF	NIORT
LIARD	EMILIE	17/05/11	18/05/11	JOURNEES ABES	MONTPELLIER
MARCIL	MYRIAM	09/12/11	09/12/11	REUNION UBIB	ANGERS
MARTIN	THERESE	15/06/11	19/06/11	JOURNEE FORMIST	VILLEURBANNE
PASCAL	ANNE-SOPHIE	16/06/11	17/06/11	JOURNEES ABELOS	PARIS
PASCAL	ANNE-SOPHIE	08/09/11	08/09/11	JOURNEE D ETUDE COUPERIN DISCOVERY TOOLS	PARIS
PASCAL	ANNE-SOPHIE	08/06/12	13/06/11	AG ADULOA	CARPENTRAS
PINET	NICOLAS	21/02/11	21/02/11	JURY DE CONCOURS : RECRUTEMENT IGE BAP F UP	UP
PINET	NICOLAS	31/03/11	31/03/11	AG COUPERIN	PARIS
PINET	NICOLAS	29/06/11	29/06/11	JURY DE CONCOURS : RECRUTEMENT IGE BAP F UP	UP
PINET	NICOLAS	15/09/11	17/09/11	CONGRES ADBU	VANNES
PINET	NICOLAS	20/09/11	20/09/11	REUNION CADIST MESR	PARIS
PINET	NICOLAS	07/12/11	07/12/11	GT COUPERIN ELSEVIER NATIONAL	PARIS
ROCCHITELLI	ANNE-FRANCOISE	27/06/11	28/06/11	JOURNEES PROFESSIONNELLES SUR LA CONSERVATION PARTAGEE DES PERIODIQUES	PARIS
SAEEDI	MAGDA	17/05/11	18/05/11	JOURNEES ABES	MONTPELLIER
SAEEDI	MAGDA	16/06/11	17/06/11	JOURNEES ABELOS	PARIS
TRAINEAU-DUROZOY	ANNE-SOPHIE	09/10/11	12/10/11	ENSSIB : RENCONTRES HENRI-JEAN MARTIN	VILLEURBANNE
TRAINEAU-DUROZOY	ANNE-SOPHIE			CRL : PLAN D'ACTION POUR LE PATRIMOINE ECRIT	POITIERS

INTITULE	NOM	DUREE
STAGE DE DECOUVERTE PROFESSIONNELLE DE LA CLASSE DE 3ème DES COLLEGES	BEILLET Ephraïm	5 j
	VIGIER Thomas	5 j
	BANC Gaëtan	5 j
STAGE POLE EMPLOI	BUTHAUD Isabelle ROUSSEL Caroline	10 h 10 h

I/B MOYENS FINANCIERS (Exécution budgétaire de l'exercice 2011)

I/B.1 REPARTITION DES MASSES DE DEPENSES

MASSES	CF 2011	%
FONCTIONNEMENT	1 911 734,12	95,43%
Documentation	1 478 422,71	77,33%
Autres dépenses (hors personnel)	433 311,41	22,67%
INVESTISSEMENT	91 483,02	4,57%
TOTAL	2 003 217,14	100,00%
TAUX D'EXECUTION BUDGETAIRE	94,61%	

I/B.2 REPARTITION DES AUTRES DEPENSES DE FONCTIONNEMENT

En 2011, sur 433 000 € de dépenses hors documentation :

- 145 000 € sont directement liés à des activités documentaires soit 33,61%
- 206 000 € à des dépenses de maintenance et d'entretien de locaux sous contrats soit 47%.
- 81 000 € de dépenses diverses (missions, essence, fournitures administratives, divers matériels..) soit 18%, ou 4% des dépenses globales de fonctionnement.

Répartition autres dépenses		Répartition %
Activités documentaires	145 624,00	33,61%
Fournitures pour équipement ouvrages	28 000,00	
Reliure et restauration ouvrages	32 000,00	
Licences	13 624,00	
Restauration ouvrages	24 000,00	
Dépoussiérage des collections	28 000,00	
Frais postaux liés activité PEB	20 000,00	
Autres dépenses	287 687,41	66,39%
Maintenance bâtiment	206 543,44	47,66%
Fournitures électriques	14 143,44	
Maintenance des locaux (interventions extérieures)	91 000,00	
Contrat entretien des locaux	97 000,00	
Produits entretiens	4 400,00	
Divers	81 143,97	18,73%
TOTAL	433 311,41	100,00%

I/B.3 LES DEPENSES DE DOCUMENTATION

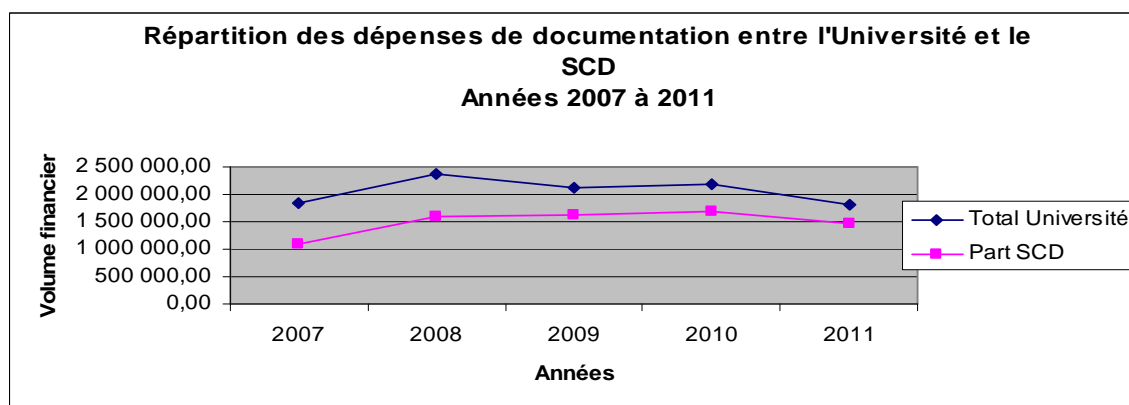
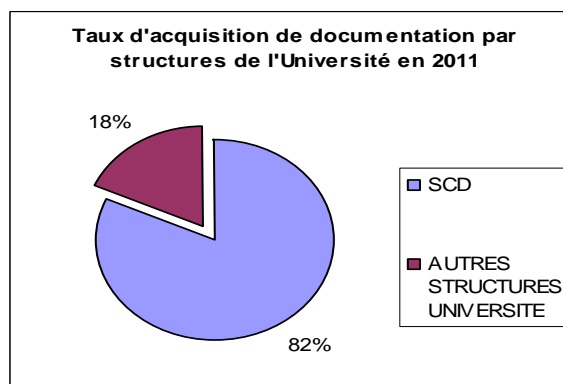
Le SCD assure dorénavant la gestion de 81% des dépenses documentaires de l'Université.

Ceci fait suite à :

- la politique d'intégration des bibliothèques d'UFR au SCD. A préciser que la gestion financière, ainsi intégrée, a été effectuée à moyens humains constants soit 1,8 ETPT au service financier du SCD pour un budget exécuté de 2 M€.
- la politique de mutualisation des moyens financiers menée avec les composantes et le Conseil scientifique pour favoriser les acquisitions en documentation électronique.

Progression de la prise en charge des dépenses documentaires par le SCD :

Dépenses de documentation	2007	2008	2009	2010	2011
TOTAL UNIVERSITE	1 853 899,14	2 375 969,82	2 115 289,56	2 190 173,27	1 812 341,77
Part SCD	1 096 359,82	1 582 311,39	1 620 959,60	1 697 274,44	1 478 422,71
% Part SCD / Total UP	59,14%	66,60%	76,63%	77,49%	81,58%



A noter que, si la part des dépenses documentaires assurées par le SCD au regard des dépenses documentaires de l'Université continue à augmenter, on constate que, depuis 2008, le budget global consacré à la documentation baisse sensiblement.

En 2011, l'infléchissement des dépenses documentaires du SCD s'explique par la mise en place de la procédure des charges constatées d'avance. Celle-ci a eu un impact direct sur la fin de l'exécution budgétaire avec l'abandon des dépenses anticipées d'abonnements papier et de documentation électronique relative à l'exercice suivant. Ainsi, en 2010, 59 000 € de documentation électronique et 115 000 € d'abonnements papier avaient fait l'objet d'achat anticipés. On sait de plus, que pour maintenir une offre documentaire à niveau constant, l'effort budgétaire consenti pour les abonnements s'avère plus important d'une année sur l'autre : les abonnements aux périodiques papiers connaissent des augmentations annuelles de 6 à 8%, les ressources électroniques de 5 à 10%.

La variable d'ajustement : les monographies, ce qui pénalise en tout premier lieu les étudiants inscrits en L.

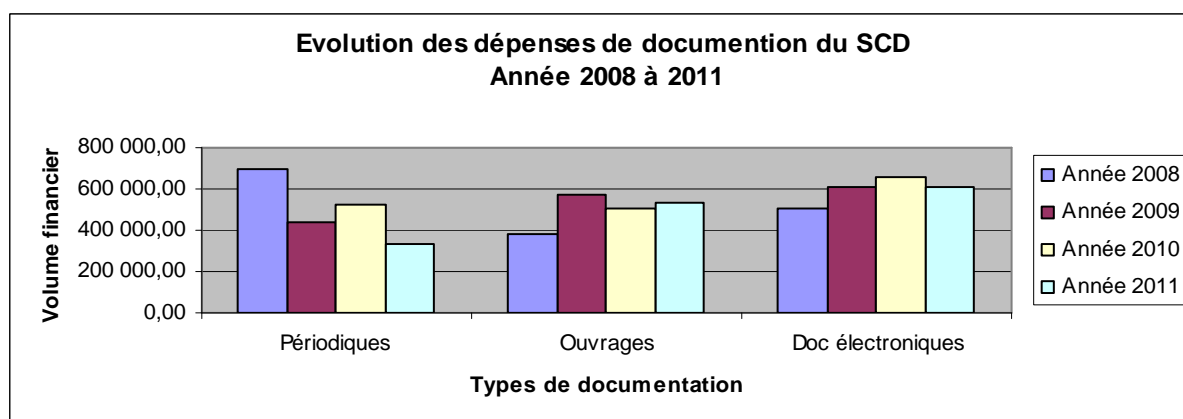
Répartition des dépenses par types de documentation au sein de l'Université de Poitiers, en 2011 :

	Types de documentation	2011					
		TOTAL UNIVERSITE	Répartition dép UNIVERSITE	PART SCD	Répartition Dép SCD	% Part SCD/ Types de doc UP	% Part SCD/ Total dép doc UP
618311	périodiques français	253 147,56	13,97%	163 294,22	11,05%	64,51%	9,01%
618312	périodiques étrangers	186 606,00	10,23%	172 050,37	11,64%	92,20%	9,49%
618321	ouvrages français	597 581,82	32,97%	448 404,22	30,33%	75,04%	24,74%
618322	ouvrages étrangers	118 614,61	6,54%	85 480,37	5,78%	72,07%	4,72%
618331	Doc électroniques français	203 746,71	11,24%	158 013,38	10,69%	77,55%	8,72%
618332	Doc électroniques étrangers	452 645,07	24,98%	451 180,15	30,52%	99,68%	24,89%
	TOTAUX	1 812 341,77	100,00%	1 478 422,71	100,00%	81,58%	81,58%

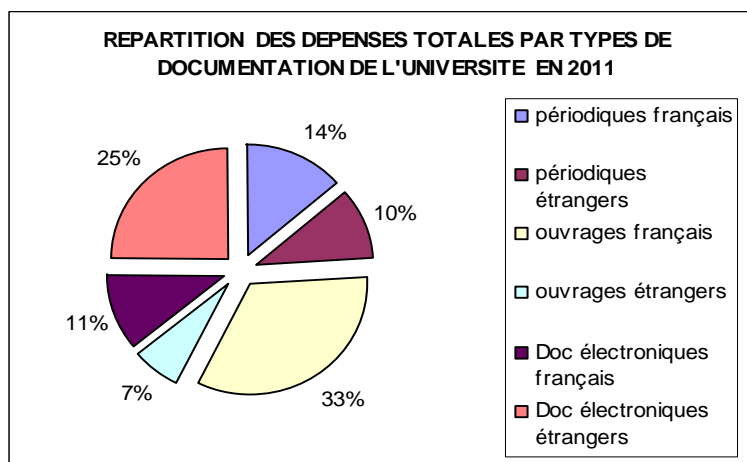
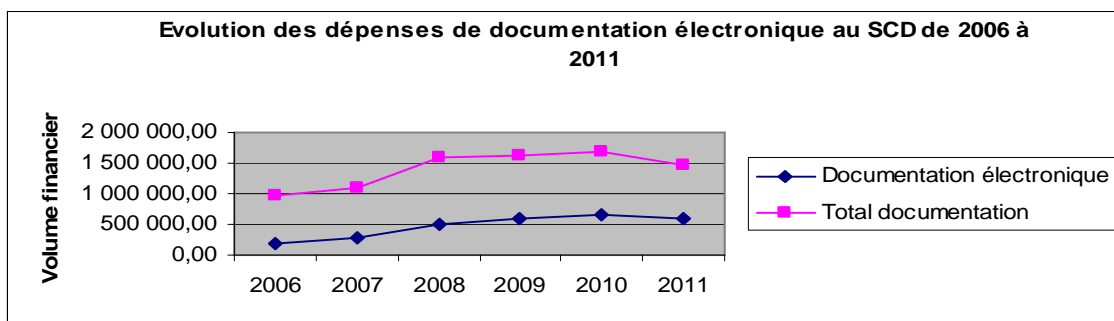
La répartition de ces dépenses a évolué au fil des années avec la part croissante de la documentation électronique :

- substitution d'un certain nombre d'abonnements papier du SCD par de la documentation électronique (Jurisclasseurs)
- mutualisation de moyens financiers avec des UFR et des laboratoires pour l'acquisition de documentation électronique en lieu et place d'abonnements papier (passage au « e-only » pour Science Direct et Springer)
- mutualisation de moyens financiers avec d'autres établissements (Ensm pour les Techniques de l'ingénieur)
- mutualisation de moyens financiers dans le cadre de l'UNR (Encyclopédie Universalis et Factiva)
- aide financière du conseil scientifique (préciput ANR)
- politique volontariste de l'Université d'attributions de moyens spécifiques à l'acquisition de nouvelles ressources électroniques.

L'offre électronique de l'Université a ainsi pu s'étoffer significativement. A signaler également, qu'à chaque fois que cela est possible, le SCD favorise l'achat de ressources accessibles en illimité pour toutes les adresses IP de l'établissement avec la possibilité d'accès distants. L'offre de contenus s'est donc enrichie dans le même temps que l'offre *de services* afférente : cette documentation est accessible 24H/24 à partir de tous les ordinateurs de l'UP ainsi que de chez soi ou de l'étranger (sur authentification).

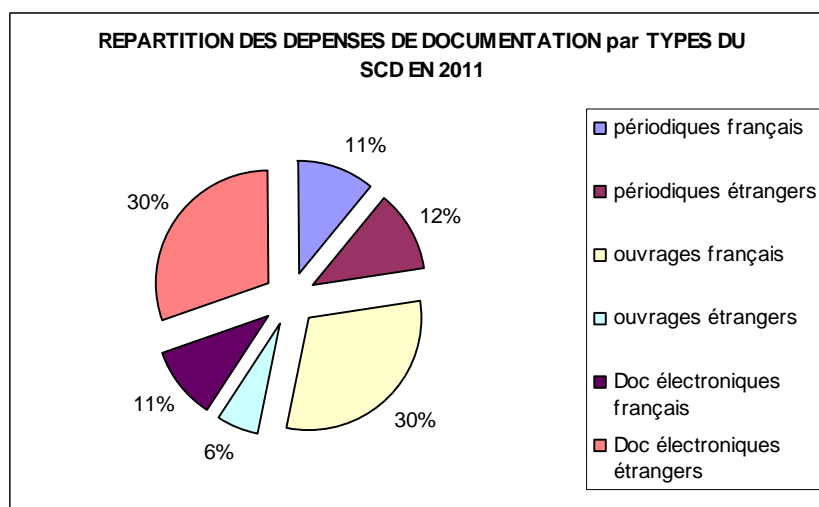


Le fléchissement de l'exercice 2011 est dû à l'impact des charges constatées d'avance.



Les dépenses de documentation du SCD sont constituées en 2011 de :

- 23% d'acquisitions de périodiques papiers
- 36% d'acquisitions de monographies
- 41% d'acquisitions de documentations électroniques



I/B.4 LES DEPENSES D'INVESTISSEMENT

	INFORMATIQUE	
	35 ordinateurs	22 973,10
	5 imprimantes réseaux	1 235,43
	Migration absysnet	9 568,00
	Total dépenses informatiques	33 776,53
	Autres	
BUSHA	Chaises, tables, 6 éléments de 3 casiers, compléments éléments de rayonnages	26 472,99
BU DL	Réparation climatiseur salle serveurs	2 265,22
BU DL	Chaises, équipement bureau, meuble multimédia	6634,31
BU STS	Aspirateur filtre absolu	1 146,96
BU Médecine	Postes de consultation informatique	3 482,77
Fonds ancien	2 lampes Fluo	1 727,86
Fonds ancien	CD	1 913,60
BU STS	Salle de formation	9 852,88
BU DL BUSHA	Vitrines	4 209,92
	Total autres dépenses	57 706,51
	TOTAL	91 483,04

I/C LOCAUX, PARC INFORMATIQUE

I/C.1 LOCAUX

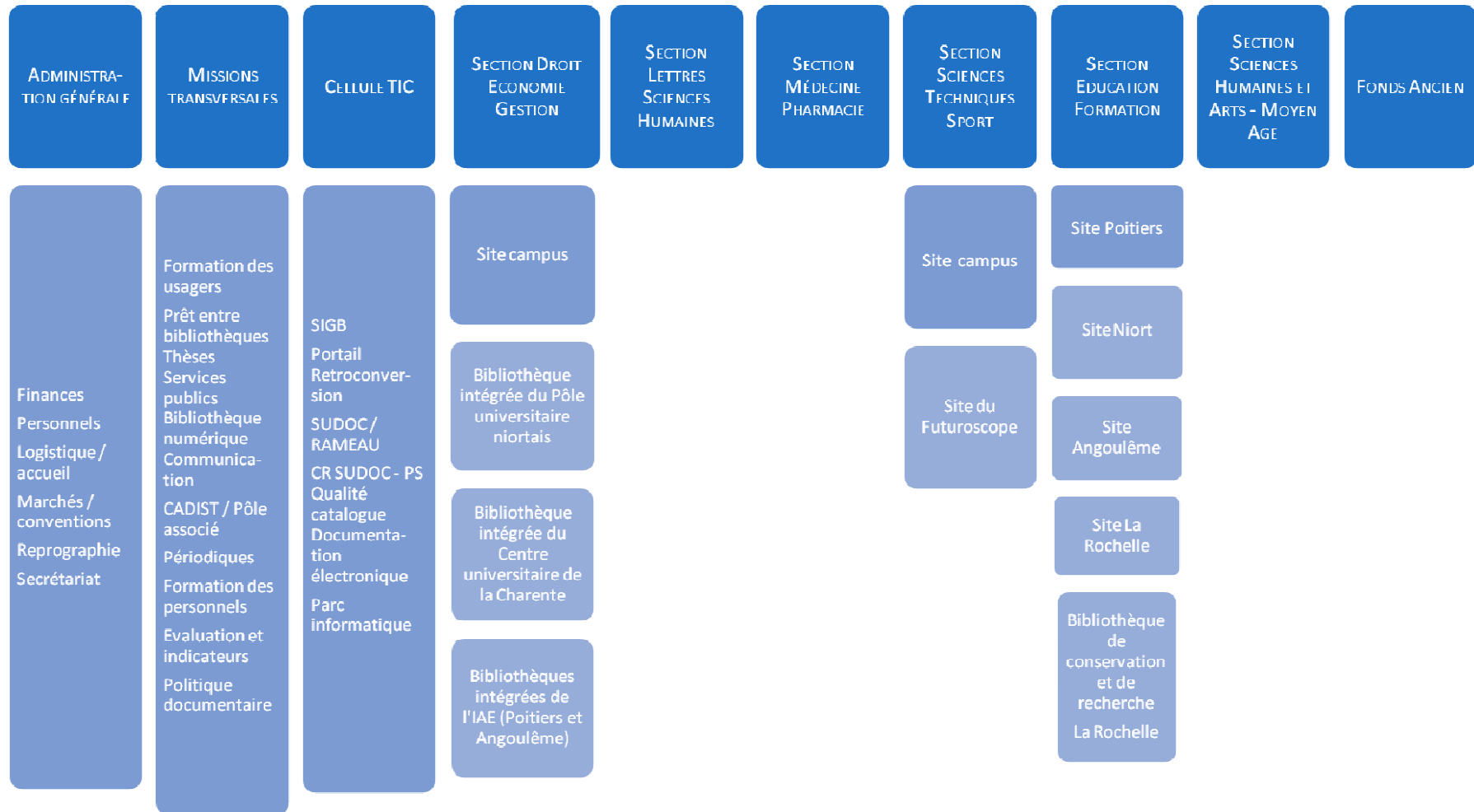
		Surface hors œuvre (en m ²)
Total surfaces		22 732
Bâtiment Droit-Lettres 9801 m ²	Administration	384
	Cellule TIC	116
	Site Droit-Lettres	8 693
	Fonds ancien	608
STS campus		5 500
STS Futuroscope		1 660
Médecine Pharmacie		680
SHAMA		2 070
EF 86		371
EF 79		200
EF 16		613
EF 17		316
EF BCR		193
BICUC		359
BIPUN		652
BIIAE 16 CEPE		77
BIIAE 86		240

I/C.2 PARC INFORMATIQUE

Total postes informatiques professionnels	150
Administration	9
Cellule TIC	13
Site Droit-Lettres	36
Fonds ancien	4
STS campus	30
STS Futuroscope	5
Médecine Pharmacie	7
SHAMA	15
EF 86	5
EF 79	5
EF 16	3
EF 17	3
EF BCR	2
BICUC	3
BIPUN	6
BIIAE 16 CEPE	1
BIIAE 86	3

II - ORGANIGRAMME

DIRECTION



III - REALISATIONS

III A L'OFFRE DOCUMENTAIRE ET SON USAGE

- III A 1 L'offre documentaire
 - III A 1 1 Les collections du SCD
 - III A 1 2 La constitution de l'offre documentaire
 - III A 1 2 1 Les dépenses documentaires
 - III A 1 2 2 Les accroissements documentaires
 - III A 1 2 3 Le signalement des collections au(x) catalogue(s)
 - III A 1 2 4 La conservation, la préservation, la reliure
 - III A 1 2 4 1 A titre courant
 - III A 1 2 4 2 Travaux sur les collections patrimoniales
 - III A 1 2 5 La documentation électronique
 - III A 1 2 6 Bibliothèques virtuelles et projets de numérisation
 - III A 1 2 6 1 Bibliothèque virtuelle sur les premiers socialismes (BVPS)
 - III A 1 2 6 2 Les Bibliothèques virtuelles humanistes
 - III A 1 2 6 3 Autres numérisations et projets de numérisation
 - III A 2 L'usage de l'offre documentaire
 - III A 2 1 Usage de la documentation papier et physique
 - III A 2 2 Usages de la documentation électronique
 - III A 3 Point sur les chantiers liés à la documentation
 - III A 3 1 Plan d'urgence
 - III A 3 2 Marchés publics

III B LES SERVICES AU PUBLIC

- III B 1 Public
- III B 2 Heures d'ouverture – Installations - Fréquentation
 - III B 2 1 Heures d'ouverture
 - III B 2 2 Places assises, postes informatiques publics, accès à Internet et à l'énergie
 - III B 2 3 Fréquentation
 - III B 2 4 Extension des horaires d'ouverture : zoom sur la BU Droit-Lettres
- III B 3 La fourniture de documents
 - III B 3 1 Circulation des exemplaires entre les succursales
 - III B 3 2 Le PEB Prêt entre bibliothèque
- III B 4 Le service de renseignement en ligne UBIB
- III B 5 Formation des usagers

III/C ACTION CULTURELLE

II/D PÔLE MOYEN ÂGE

III/A L'OFFRE DOCUMENTAIRE ET SON USAGE

III/A.1 L'OFFRE DOCUMENTAIRE

III/A.1.1 LES COLLECTIONS DU SCD

		Nombre	
Livres	Mètres linéaires	17302	
	dont en libre accès	6834	
	Volumes	724410	
	dont récents	168287	
	Titres	578392	
	Volumes éliminés	10482	
Périodiques	Mètres linéaires	10480	
	dont en libre accès	1031	
	Titres morts ou vivants	10132	
	Titres éliminés	124	
Thèses	papier	Mètres linéaires	1753
		dont en libre accès	23
		Volumes	72341
		Titres	61271
	microforme	Titres	175661
	électronique	Titres	308

Cellule TIC	Site Droit-Lettres	Fonds ancien	STS campus	STS Futuroscope	Médecine Pharmacie	SHAMA	EF 86	EF 79	EF 16	EF 17	EF BCR	BICUC	BIPUN	BITAE 16 CEPE	BITAE 86
	8613	1913	1487	294	389	1539	536	209	312	268	593	310	425	92	322
	1984	100	800	294	340	597	463	200	312	268	496	310	268	80	322
	355302	40000	56815	9399	29189	84232	26566	15911	24533	16716	23828	9476	18615		13828
	88223	220	8185	1938	8074	28963	6129	6009	5500	5077	357	3930			5682
	284474	36000	41791	6834	20926	70058	21698	11511	19114	12414	19529	6481	15195		12367
	2557	0	1984	959	423	135	69	898	557	1230	0	684	918		68
	6088		1980	155	1352		91	30	72	53	94	170	190	41	164
	333		20	15	51		91	30	72	53	85	170	60	12	39
	6005	103	771	152	948	480	159	120	112	139	611	78	204	105	145
	65		42	0	3	0	4	2	5	0	0				3
	1047		660	0	5	19	0	0	0	0	0			1	21
	0		0	0	1	0	0	0	0	0	0			1	21
	43127		27327	0	156	1311	0	0	0	0	0				420
	37522		21938	0	80	1311	0	0	0	0	0				420
	65035		110626	0		0	0	0	0	0	0				
291			0	0	16	0	0	0	0	0	0			1	

		Nombre
Périodiques électroniques	Nombre de titres (gratuits et onéreux) pour lesquels la bibliothèque donne accès à l'antériorité (stockage local ou sur site du diffuseur)	45
	dont nombre de titres en cours d'abonnement	45

Livres électroniques	Nombre de titres (gratuits et payants) pour lesquels la bibliothèque donne accès (stockage local ou sur site du diffuseur)	10906
-----------------------------	--	-------

Autres documents numériques	Nombre de titres	679
	dont sur support physique	671

Documents numérisés	Nombre d'unités documentaires	409
	Nombre de pages	37565

Autres documents hors numérique (nombre d'unités matérielles)	. microformes (hors thèses)	36
	. manuscrits	1157
	. documents cartographiques	41
	. documents sonores	24
	. documents graphiques	0
	. documents audiovisuels	2502
	. autres	11845

Cellule TIC	Site Droit-Lettres	Fonds ancien	STS campus	STS Futuroscope	Médecine Pharmacie	SHAMA	EF 86	EF 79	EF 16	EF 17	EF BCR	BICUC	BIPUN	BIIAE 16 CEPE	BIIAE 86
							0	0	0	0	0		45		
							0	0	0	0	0		45		

10906															
-------	--	--	--	--	--	--	--	--	--	--	--	--	--	--	--

9	13		10	1									646		
1	13		10	1									646		

192		217													
		37565													

		36	0												
		1156	1												
	37		4												
	24		0												
			0												
	2081		336	2	20							63			
	900		0		10945										

III/A.1.2 LA CONSTITUTION DE L'OFFRE DOCUMENTAIRE

III/A1.2.1 Les dépenses documentaires

		Montant	Cellule TIC	Site Droit-Lettres	Fonds ancien	STS campus	STS Futuroscope	Médecine Pharmacie	SHAMA	EF 86	EF 79	EF 16	EF 17	EF BCR	BICUC	BIPUN	BIIAE 16 CEPE	BIIAE 86
Livres	français	363 253,82 €		117 101,73 €	2 770,00 €	33 505,00 €	11 875,00 €	52 996,05 €	48 495,00 €	9 820,54 €	13 300,24 €	12 734,24 €	4 879,02 €	0,00 €	17 823,00 €	37 954,00 €	7 711,00 €	21 629,69 €
	dont sur crédits CNL	1 210,00 €									1 210,00 €							
Livres	étrangers	50 064,59 €		18 602,38 €	1 375,00 €	7 173,00 €	651,00 €	2 466,79 €	16 100,00 €	549,94 €	1 025,99 €	604,19 €	513,30 €	0,00 €	477,00 €	526,00 €	1 499,00 €	2 788,01 €
Total acquisitions livres		413 318,41 €		135 704,11 €	4 145,00 €	40 678,00 €	12 526,00 €	55 462,84 €	64 595,00 €	10 370,48 €	14 326,23 €	13 338,43 €	5 392,32 €	0,00 €	18 300,00 €	38 480,00 €	9 210,00 €	24 417,70 €
Périodiques papier	français	83 095,77 €				2 151,00 €	1 150,00 €	151,13 €	6 886,64 €	7 419,79 €	3 408,28 €	4 993,76 €	3 603,17 €	0,00 €	25 022,00 €	28 310,00 €	5 194,00 €	373,89 €
	étrangers	14 585,55 €				8 351,00 €	2 626,00 €		3 222,24 €							386,31 €	5 744,00 €	
Total acquisitions périodiques papier		97 681,32 €				10 502,00 €	3 776,00 €	151,13 €	10 108,88 €	7 419,79 €	3 408,28 €	4 993,76 €	3 603,17 €	0,00 €	25 022,00 €	28 696,31 €	10 938,00 €	373,89 €
Bases de données électroniques	français	121 955,02 €	121 955,02 €															
	étrangers	143 667,46 €	143 667,46 €															817,62 €
Total acquisitions bases de données électroniques		265 622,48 €	265 622,48 €															817,62 €
Périodiques électroniques	français	40 213,44 €	35 103,44 €			2 196,00 €	2 914,00 €											
	étrangers	387 616,19 €	298 798,19 €			24 638,00 €	64 180,00 €											
Total acquisitions périodiques électroniques		427 829,63 €	333 901,63 €			26 834,00 €	67 094,00 €											
Livres électroniques	français	26 135,73 €	26 135,73 €															
	étrangers	11 016,92 €	11 016,92 €															
Total acquisitions livres électroniques		37 152,65 €	37 152,65 €															
Autres documents numériques	français	38 819,53 €	38 819,53 €															
	étrangers	2 775,37 €	2 532,37 €												243,00 €			
Total acquisitions documents numériques		41 594,90 €	41 351,90 €												243,00 €			
Microformes																		
Autres documents		13 854,51 €	0,00 €	10 627,26 €		467,00 €			774,13 €	924,39 €	323,02 €	566,71 €	172,00 €					
Total acquisitions		1 259 901,25 €	640 876,01 €	146 331,37 €	4 145,00 €	78 481,00 €	83 396,00 €	55 613,97 €	75 478,01 €	18 714,66 €	18 057,53 €	18 898,90 €	9 167,49 €		43 565,00 €	67 176,31 €	20 148,00 €	25 609,21 €

III/A.1.2.2 Les accroissements documentaires

ACQUISITIONS A TIRE ONEREUX 2011			Nombre
Livres	Volumes	français	15 221
		dont sur crédits CNL	89
		étrangers	1 149
		Total volumes	16 370
	Titres	français	12 515
		étrangers	1 042
		Total titres	13 557

Cellule TIC	Site Droit-Lettres	Fonds ancien	STS campus	STS Futuroscope	Médecine Pharmacie	SHAMA	EF 86	EF 79	EF 16	EF 17	EF BCR	BICUC	BIPUN	BIAE 16 CEPE	BIAE 86
	4772	14	1144	299	1662	1515	637	836	782	298		688	1412	391	771
	0	0	0	0		0	0	89	0	0					
	449	12	102	15	49	239	25	50	31	15		20	11	65	66
	0	5221	26	1246	314	1711	662	886	813	313	0	708	1423	456	837
	4024	17	904	271	900	1491	499	701	625	185		481	1297	360	760
	445	12	82	11	19	238	25	50	31	15			11	37	66
	0	4469	29	988	282	1729	524	751	656	200	0	481	1308	397	826

Périodiques	Abonnements	français	1 341
		dont nouveaux 2011	36
		étrangers	401
		dont nouveaux 2011	4
		Total abonnements français et étrangers	1 742
	Abonnements supprimés en 2010	français	61
		étrangers	7
		Total abonnements supprimés 2011	68

	559		15	10	64	81	108	43	68	49		76	157	43	68	
	8		0	1	0	11	7	0	2	2		1	2		2	
	262		6	3	82	10	0	0	0	0		2	5	18	13	
	0		0	0	0	2	0	0	0	0					2	
	0	821	0	21	13	146	91	108	43	68	49	0	78	162	61	81
	0	8	0	0	1	0	13	7	0	2	2	0	1	2	2	
			0	3	5	1	4	5	5	11		1	17		9	
	0	0	0	2	1	1	0	0	0	0				1	2	
	0	0	0	2	4	6	1	4	5	5	11	0	1	17	11	

Bases de données	Bases	français	16
		dont nombre de périodiques électroniques intégrés	220
		dont nombre de documents numériques intégrés	192
		étranger	14
		dont nombre de périodiques électroniques intégrés	6 610
		dont nombre de documents numériques intégrés	22 512
		Total bases de données	32
		dont Total nombre de périodiques électroniques intégrés	6 830
dont Total nombre de documents numériques intégrés	22 704		

	15															1
	220															
	192															
	14					1										1
	6610															
	22512															
	29	0	0	0	0	1	0	0	0	0	0	0	0	0	0	2
	6830	0	0	0	0	0	0	0	0	0	0	0	0	0	0	0
	22704	0	0	0	0	0	0	0	0	0	0	0	0	0	0	0

ACQUISITIONS A TITRE ONEREUX 2011			Nombre
Périodiques électroniques	Titres (pour les bouquets, compter tous les titres)	français	348
		dont la bibliothèque ne dispose que sous cette forme	203
		étrangers	5 182
		dont la bibliothèque ne dispose que sous cette forme	4 793
		<i>Total titres périodiques électroniques</i>	<i>5 530</i>
		<i>dont la bibliothèque ne dispose que sous cette forme</i>	<i>4 996</i>

Livres électroniques	Titres (pour les bouquets, compter tous les titres)	français	1 860
		dont la bibliothèque ne dispose que sous cette forme	0
		étrangers	9 046
		dont la bibliothèque ne dispose que sous cette forme	0
		<i>Total titres livres électroniques</i>	<i>10 906</i>
<i>dont la bibliothèque ne dispose que sous cette forme</i>	<i>0</i>		

Autres documents numériques	Titres	français	15
		dont sur support physique	8
		étrangers	2
		dont sur support physique	1
		<i>Total titres autres documents numériques</i>	<i>17</i>
<i>dont Total sur support physique</i>	<i>9</i>		

Documents numérisés	Unités documentaires	104
	Nombre de pages	0

Autres documents hors numérique (nombre d'unités matérielles)	microformes (hors thèses)	0
	manuscrits	0
	documents cartographiques	0
	documents sonores	38
	documents graphiques	0
	documents audiovisuels	308
	autres	34
<i>Total autres documents hors numériques</i>	<i>380</i>	

Cellule TIC	Site Droit-Lettres	Fonds ancien	STS campus	STS Futuroscope	Médecine Pharmacie	SHAMA	EF 86	EF 79	EF 16	EF 17	EF BCR	BICUC	BIPUN	BIAE 16 CEPE	BIAE 86
327			5	4									12		
200			1	0									2		
5149			9	24											
4785			7	1											
<i>5476</i>	<i>0</i>	<i>0</i>	<i>14</i>	<i>28</i>	<i>0</i>	<i>0</i>	<i>0</i>	<i>0</i>	<i>0</i>	<i>0</i>	<i>0</i>	<i>0</i>	<i>12</i>	<i>0</i>	<i>0</i>
<i>4985</i>	<i>0</i>	<i>0</i>	<i>8</i>	<i>1</i>	<i>0</i>	<i>0</i>	<i>0</i>	<i>0</i>	<i>0</i>	<i>0</i>	<i>0</i>	<i>0</i>	<i>2</i>	<i>0</i>	<i>0</i>

1860															
9046															
<i>10906</i>	<i>0</i>	<i>0</i>	<i>0</i>	<i>0</i>	<i>0</i>	<i>0</i>	<i>0</i>	<i>0</i>	<i>0</i>	<i>0</i>	<i>0</i>	<i>0</i>	<i>0</i>	<i>0</i>	<i>0</i>
<i>0</i>	<i>0</i>	<i>0</i>	<i>0</i>	<i>0</i>	<i>0</i>	<i>0</i>	<i>0</i>	<i>0</i>	<i>0</i>	<i>0</i>	<i>0</i>	<i>0</i>	<i>0</i>	<i>0</i>	<i>0</i>

8														2	5
1														2	5
1														1	
0														1	
<i>9</i>	<i>0</i>	<i>0</i>	<i>0</i>	<i>0</i>	<i>0</i>	<i>0</i>	<i>0</i>	<i>0</i>	<i>0</i>	<i>0</i>	<i>0</i>	<i>0</i>	<i>0</i>	<i>3</i>	<i>9</i>
<i>1</i>	<i>0</i>	<i>0</i>	<i>0</i>	<i>0</i>	<i>0</i>	<i>0</i>	<i>0</i>	<i>0</i>	<i>0</i>	<i>0</i>	<i>0</i>	<i>0</i>	<i>0</i>	<i>3</i>	<i>9</i>

42	62														
----	----	--	--	--	--	--	--	--	--	--	--	--	--	--	--

	2				1	1	11	16	7						
	272				2	22	1	6	3		2				
					26		4	2	2						
<i>0</i>	<i>274</i>	<i>0</i>	<i>0</i>	<i>0</i>	<i>0</i>	<i>29</i>	<i>23</i>	<i>16</i>	<i>24</i>	<i>12</i>	<i>0</i>	<i>2</i>	<i>0</i>	<i>0</i>	<i>0</i>

DÉPÔTS, DONNS, ECHANGES 2011		Nombre
Livres	volumes	1 785
	titres	1 465
Périodiques en cours	titres	137
Bases de données	titres	0
Périodiques électroniques	titres	0
Livres électroniques	titres	0
Autres documents numériques	titres	4

Cellule TIC	Site Droit-Lettres	Fonds ancien	STS campus	STS Futuroscope	Médecine Pharmacie	SHAMA	EF 86	EF 79	EF 16	EF 17	EF BCR	BICUC	BIPUN	BIAE 16 CEPE	BIAE 86
	267	5	156	7	68	483	390	135	193	81					
	263	5	131	7	60	372	265	114	172	76					
			0			137									
			0												
0			0												
0							4								

Thèses	Titres	papier	175
		dont soutenues dans l'université de rattachement	110
		microforme	4 304
		dont soutenues dans l'université de rattachement	0
		électronique	266
		dont soutenues dans l'université de rattachement	266
		Total titres thèses	4 745

	63		102		6										4
			102		6										2
			4304												
			0												
163			102												1
163			102												1
163	63	0	4508	0	6	0	0	0	0	0	0	0	0	0	5

Autres documents (nombre d'unités matérielles)	microformes (hors thèses)	0
	manuscrits	0
	documents cartographiques	4
	documents sonores	0
	documents graphiques	0
	documents audiovisuels	13
	autres	468
	Total autres documents hors numériques	485

	1							3							
	2						7	2	2						
	2				464					2					
0	5	0	0	0	464	0	7	5	2	2	0	0	0	0	0

TOTAUX ACCROISSEMENTS 2011		Nombre
Livres	volumes	18 155
	titres	15 022
Périodiques en cours	titres	1 879
Bases de données	titres	32
Périodiques électroniques	titres	5 530
Livres électroniques	titres	10 906
Autres documents numériques	titres	21

Cellule TIC	Site Droit-Lettres	Fonds ancien	STS campus	STS Futuroscopie	Médecine Pharmacie	SHAMA	EF 86	EF 79	EF 16	EF 17	EF BCR	BICUC	BIPUN	BITAE 16 CEPE	BITAE 86
0	5488	31	1402	321	1779	2237	1052	1021	1006	394	0	708	1423	456	837
0	4732	34	1117	289	979	2101	789	865	828	276	0	481	1308	397	826
0	821	0	21	13	146	228	108	43	68	49	0	78	162	61	81
29	0	0	0	0	1	0	0	0	0	0	0	0	0	0	2
5476	0	0	14	28	0	0	0	0	0	0	0	0	12	0	0
10906	0	0	0	0	0	0	0	0	0	0	0	0	0	0	0
9	0	0	0	0	0	0	4	0	0	0	0	0	0	3	5

Documents numérisés	Unités documentaires	104
	Nombre de pages	0

42	0	62	0	0	0	0	0	0	0	0	0	0	0	0	0
0	0	0	0	0	0	0	0	0	0	0	0	0	0	0	0

Thèses	Titres	papier	175
		dont soutenues dans l'université de rattachement	110
		microforme	4 304
		dont soutenues dans l'université de rattachement	0
		électronique	266
		dont soutenues dans l'université de rattachement	266
		Total titres thèses	4 745

0	63	0	102	0	6	0	0	0	0	0	0	0	0	4	0
0	0	0	102	0	6	0	0	0	0	0	0	0	0	2	0
0	0	0	4304	0	0	0	0	0	0	0	0	0	0	0	0
0	0	0	0	0	0	0	0	0	0	0	0	0	0	0	0
163	0	0	102	0	0	0	0	0	0	0	0	0	0	1	0
163	0	0	102	0	0	0	0	0	0	0	0	0	0	1	0
163	63	0	4508	0	6	0	0	0	0	0	0	0	0	5	0

Autres documents (nombre d'unités matérielles)	microformes (hors thèses)	0
	manuscrits	0
	documents cartographiques	4
	documents sonores	38
	documents graphiques	0
	documents audiovisuels	321
	autres	502
	Total autres documents hors numériques	865

0	0	0	0	0	0	0	0	0	0	0	0	0	0	0	0
0	0	0	0	0	0	0	0	0	0	0	0	0	0	0	0
0	1	0	0	0	0	0	0	3	0	0	0	0	0	0	0
0	2	0	0	0	0	1	1	11	16	7	0	0	0	0	0
0	0	0	0	0	0	0	0	0	0	0	0	0	0	0	0
0	274	0	0	0	0	2	29	3	8	3	0	2	0	0	0
0	2	0	0	0	464	26	0	4	2	4	0	0	0	0	0
0	279	0	0	0	464	29	30	21	26	14	0	2	0	0	0

III/A.1.2.3 Le signalement des collections au(x) catalogue(s)

▪ L'activité au SUDOC

RCR	Créations			Localisations (travail sur les exemplaires)	Modifications (total = bibliographiques + autorités)	Remarques
	Notices bibliographiques	Notices d'autorités	Total des notices créées			
861942101 Droit-Lettres	1121	455	1576	19529	16159	
861942102 Sciences	155	330	485	3143	2775	
860622101 Futuroscope	12	3	15	1438	506	
861942103 Médecine	215	226	441	1718	2697	
173002102 BCR	0	0	0	1850	8	Reprise des données en février 2011 (1806 exemplaires créés). Arrêt en juin 2011
861942108 IUFM 86	153	1	154	21064	748	Reprise des données en janvier 2011 (17908 exemplaires créés)
791912101 IUFM 79	177	38	215	2017	1834	
160152101 IUFM 16	106	12	118	1627	2573	
173002103 IUFM 17	25	1	26	426	44	RCR transféré sous université La Rochelle en juin 2011
861942107 BISHA = BU SHAMA	798	367	1165	14439	7914	Rétroconversion livre en main du Centre Hegel : septembre-novembre 2011. (2647 exemplaires créés)
161132248 CUC Angoulême	2	0	2	937	6	
791912201 PUN	33	6	39	2288	284	
160152201 IAE Angoulême	38	1	39	703	268	
861942205 IAE 86	54	34	88	890	446	
861949901 BIB ELECTRONIQUE	96	8	104	1900	716	Exemplarisation automatique des "Lecture notes" en décembre 2011 (1661 exemplaires créés)
CALAMES	0	1	1	0	2	
<i>Sous-total bibliothèques intégrées</i>	<i>2985</i>	<i>1483</i>	<i>4468</i>	<i>73969</i>	<i>36980</i>	
860622202 Bib Maths	21	8	29	372	63	
861942201 UFR Droit CV	197	32	229	1628	838	
861942204 SFA Géosciences	0	0	0	0	1	
861942207 CEAT	1	0	1	7	11	
861942212 CESCO	0	0	0	312	31	
861942220 MSHS	66	0	66	542	169	
861942238 UFR Droit Campus	19	0	19	216	39	
861942250 Maison des Langues	0	0	0	0	3	
861942303 MCO	0	0	0	82	7	
861942251 ESIP	0	0	0	0	2	
861942252 ESPACE METIERS SFA	2	3	5	15	29	
<i>Sous-total bibliothèques associées</i>	<i>306</i>	<i>43</i>	<i>349</i>	<i>3174</i>	<i>1193</i>	
TOTAL général	3291	1526	4817	77143	38173	

Les chiffres présentés ici sont indicatifs et reflètent des situations et des historiques différents. Ainsi, des opérations de conversions rétrospectives de catalogues, d'exemplarisations automatiques de notices et/ou de corrections massives de notices de rétroconversion ont un fort impact sur ces statistiques d'activité. Il est par exemple à noter que l'activité du RCR 861949901 (BIB ELECTRONIQUE) est majoritairement le fait d'opérations de localisation automatique, de même que 85% des localisations du RCR 861942108 (IUFM 86) en 2011, du fait d'une opération ponctuelle de localisation automatique effectuée durant l'année.

▪ **L'activité dans absysNET**

	Succursales	Nb exemplaires créés
Bibliothèques intégrées	BU Droit-Lettres	13001
	BU Sciences	3346
	FUTUROSCOPE (BU)	376
	Médecine-Pharmacie	2523
	BCR La Rochelle (IUFM)	183
	BU Education et Formation Poitiers (IUFM)	2143
	BU Education et Formation Niort (IUFM)	1449
	BU Education et Formation Angoulême (IUFM)	1182
	BU Education et Formation La Rochelle (IUFM)	642
	BU SHA et Moyen Age	3764
	CUC Angoulême	821
	Pôle universitaire Niort	1889
	IAE CEPE 16	467
	IAE Bibliothèque	943
	Sous-total bibliothèques intégrées	32729
Bibliothèques associées	Mathématiques	305
	UFR Droit	1381
	CEAT	7
	CESCM	686
	Espace Métiers SFA	21
	Géosciences	2
	IUT Angoulême	251
	IUT Poitiers	253
	Média Centre-Ouest	85
	MSHS	602
	UFR Droit - Campus	352
	UFR Sc. économiques	175
	UFR Sc. humaines	488
		Sous-total bibliothèques associées
	Total général	37337

➤ Exemplaires considérés comme perdus après inventaire

Succursales	Nb exemplaires
BU Droit-Lettres	161
BU Education et Formation Angoulême (IUFM)	39
BU Education et Formation La Rochelle (IUFM)	13
BU Education et Formation Niort (IUFM)	163
BU Education et Formation Poitiers (IUFM)	5
BU Sciences	363
BU SHA et Moyen Age	62
CUC Angoulême	18
FUTUROSCOPE (BU)	41
IAE Bibliothèque	16
IUT Angoulême	146

Médecine-Pharmacie	195
Média Centre-Ouest	1
Pôle universitaire Niort	6
UFR Droit	643
UFR Droit - Campus	53
UFR Sc. économiques	1
UFR Sc. humaines	104
TOTAL PERDUS 2011	2030

➤ Exemplaires pilonnés

Succursales	Nb exemplaires
BU Droit-Lettres	2556
BU Education et Formation Angoulême (IUFM)	581
BU Education et Formation La Rochelle (IUFM)	1433
BU Education et Formation Niort (IUFM)	914
BU Education et Formation Poitiers (IUFM)	72
BU Sciences	2210
BU SHA et Moyen Age	135
CESCM	4
CUC Angoulême	689
Espace Métiers SFA	7
FUTUROSCOPE (BU)	977
IAE Bibliothèque	66
IAE CEPE 16	100
IUT Poitiers	42
Médecine-Pharmacie	303
Média Centre-Ouest	3
Pôle universitaire Niort	1114
UFR Droit	385
UFR Droit - Campus	79
UFR Sc. économiques	6
UFR Sc. humaines	17
TOTAL PILON 2011	11693

Synthèse 2011

Nouvelles notices	Exemplaires créés	Exemplaires Perdus	Exemplaires Pilonnés	Balance exemplaires
23 652	37 337	2 030	11 693	+ 25 644

▪ **Deux réunions de la coordination Sudoc en 2011**

Le 14/02/2011 :

Réunion de réorganisation de la coordination, tous les correspondants et référents étaient présents : Emilie LIARD, Jocelyne HOMAYOUNFARD, Lionel RODRIGUEZ FERREIRA, Pol SUBILE et Magda SAEEDI.

Le 29/09/2011 :

Réunion de rentrée avec l'ensemble des correspondants et référents pour la mise à en place de la rentrée universitaire.

Emilie LIARD, Magali CASIER, Armelle GAUTHIER, Lionel RODRIGUEZ FERREIRA, Pol SUBILE et Magda SAEEDI.

▪ **Trois réunions des catalogueurs ont eu lieu en 2011**

Le 29/03/2011 :

Intervenantes : Anne GUEGAN (correspondante Sudoc-PS), Emilie LIARD (correspondante catalogage), Jocelyne HOMAYOUNFARD (correspondante Rameau), Magda SAEEDI (Cellule TIC, coordinatrice Sudoc, correspondante données, responsable qualité-catalogue).

Bibliothèques représentées

BIPUN ; BUDL : BUSTS ; BU Médecine ; BUSHA ; BIAE ; IUT ; UFR droit ; UFR SFA – dpt mathématiques ; SEF/IUFM.

Ordre du jour :

1. Rameau : rappel du circuit et perspectives (vedettes multiples)
2. Livre + matériel d'accompagnement : choix du type de notice
3. Rappel : liens et création de notices autorité / notices de collection
4. WinIBW : Champs 000 dans les notices bibliographiques
5. Recherche de notice dans WinIBW : les clés d'index et les mots vides
6. Point communication : les annonces sur le bureau virtuel
7. Chargement des notices dans Abnet : report du PPN dans la notice Abnet vs TITN en L035 dans WinIBW 3
8. Webstats
9. Circuit des Ebooks : schéma récapitulatif
10. Présentation de Sudoc+

Le 21/06/2011 :

Intervenantes : Louise BERAUD (Cellule TIC, responsable documentation électronique), Anne GUEGAN (correspondante Sudoc-PS), Emilie LIARD (correspondante catalogage), Magda SAEEDI (Cellule TIC, coordinatrice Sudoc et correspondante données)

Bibliothèques représentées

BIPUN ; BUDL ; BU médecine ; BUSHA ; BIAE ; IUT ; Fonds ancien ; MCO ; MSHS ; UFR droit ; SEF / IUFM

Ordre du jour :

1. Journées ABES : bilan
2. Formations Abes : inscriptions en ligne
3. Tester ses connaissances sur Moodle
4. Coordination Sudoc

- 4.1. Nouvelle co-correspondante catalogage
- 4.2. Appel à candidature : correspondant(e) autorités
- 4.3. Appel à candidature : correspondant(e) ressources électroniques
- 5. Traitement des documents multimédia / multisupport
 - 5.1. Critères pour choisir le traitement le plus approprié :
 - 5.2. Déjà des notices dans le Sudoc ?
 - 5.3. Exemple
- 6. Divers points de catalogage
 - 6.1. Cas des « Web compagnons »
 - 6.2. Traitement des thèses de doctorat françaises

Le 28/11/2011 :

Intervenantes : Magali CASIER (correspondante catalogage, IUFM Niort), Armelle GAUTHIER (correspondante autorités, BU Sciences-Futuro), Anne GUEGAN (correspondante Sudoc-PS, BU Sciences-Campus), Emilie LIARD (correspondante catalogage, BU Sciences-Campus), Magda SAEEDI (Cellule TIC, coordinatrice Sudoc et correspondante données, BU Droit-Lettres)

Bibliothèques représentées

BUDL ; BU médecine ; BU sciences, techniques et sport ; BUSHHA ; BIAE ; Fonds ancien ; MCO ; UFR droit ; UFR Sciences économiques ; UFR SFA - Mathématiques ; SEF / IUFM

Ordre du jour :

1. Organisation de la coordination Sudoc (version 2011-2012)
2. La nouvelle version de WinIBW
 - 2.1. L'installation
 - 2.2. Les nouvelles fonctionnalités
 - 2.3. Encore quelques bugs
3. Spécificités du catalogage de la rétro : 991
4. Liens obligatoires et indexation : vedettes de forme (606/608), lc/mesh et Rameau/fmesh, notices APP 340/810
 - 4.1. 606 LC / Mesh
 - 4.2. Utilisation de la zone 608
 - 4.3. 340 vs. 810 \$b dans les notices d'autorité
5. Traitement des documents multimedia / multisupport : nouvelle fiche pratique du Guide méthodologique
6. Sudoc-PS : nouvelle organisation, zones sous autorité ISSN
 - 6.1. Une nouvelle organisation pour le CR (Centre Régional Sudoc-PS) au sein du SCD Circuit pour une demande de numérotation / modification d'une notice :
 - 6.2. Les projets du CR 63 pour 2012-2014
Action 1
7. Divers
 - 7.1. Zone 856 dans les notices de texte imprimé
 - 7.2. Traitement des mentions de responsabilité comportant plus de 3 noms
 - 7.3. Nouveau site web de l'ABES
 - 7.4. Prochaines formations MCO

III/A.1.2.4 La conservation, la préservation, la reliure

III/A.1.2.4.1 A titre courant

- Dépenses d'équipement (Filmolux, antivols, RFID, ...) :

Films de protection	11 370,23 €
Antivols	4 918,55 €
Codes-barres	446,53 €

- Dépenses de reliure :

Reliures de périodiques	17 066,55 €
Reliures d'ouvrages	9 817,36 €

III. 1.2.4.2 Travaux sur les collections patrimoniales

Nombre total d'ouvrages confiés aux restaurateurs : 22 volumes (18 œuvres, complètes ou non).

Répartition des ouvrages restaurés par siècles :

- ouvrages du XVI^e s : 7 vol (7 œuvres)
- ouvrages du XVII^e s : 5 vol (5 œuvres)
- ouvrages du XVIII^e s : 10 vol (6 œuvres).

On trouvera en Annexe 3 la liste des ouvrages restaurés.

Programme :

Poursuivre la restauration des encyclopédies et dictionnaires anciens à mettre en salle de lecture - travaux de conservation préventive (réparer coiffes et coins) : Folio 2017-22 à Folio 2017-27 (6ers volumes de pl. de l'Encyclopédie de Diderot et d'Alembert)

Restaurer les ouvrages rares que l'on ne peut plus manipuler sans les abîmer davantage : 4 volumes dont Cg 182 et XVIg 1742

Coût total des travaux de restauration et de conservation : 23 390,82 € (restauration : 21 278,09 € ; conservation (achat de matériel) : 2 112,73 €)

III A 1.2.5 La documentation électronique

L'offre en documentation électronique

En 2011, le SCD de Poitiers donnait accès à **58** ressources payantes : 33 bases de données ; 9 « documents numériques » (Encyclopédies, dictionnaires, corpus de textes...) ; 4 bouquets de e-books et 12 bouquets de revues électroniques en texte intégral.

48 ressources sur 58 étaient accessibles en accès distant (Shibboleth et/ou EzProxy), soit près de **83%** des ressources rendues accessibles à distance.

12 343 titres de périodiques électroniques vivants étaient accessibles, sur un total de 23 730 titres de périodiques vivants ou morts / gratuits ou payants signalés sur le portail du SCD ; ainsi que **2 608** e-books en texte intégral

Analyse générale de l'offre

L'offre en documentation électronique s'est globalement maintenue entre 2010 et 2011, à quelques exceptions près :

- désabonnements en 2011 aux ressources JCR et PAO/PIO dont les statistiques d'utilisation apparaissaient trop faibles et pour lesquels peu de chercheurs ont manifesté de l'intérêt au moment des enquêtes de réabonnement.

- développement de l'offre e-books par l'acquisition d'une collection d'e-books en Médecine (préparation à l'ECN) et l'intégration de titres individuels, toutes disciplines confondues, acquis dans le nouveau circuit d'acquisition SCD.

Par ailleurs, l'UFR de droit a élargi son offre avec 2 nouvelles ressources (Joly Société et Legal News) rendues accessibles sur le portail du SCD, avec accès distant.

Évolution des coûts en 2010

Entre 2010 et 2011, les coûts des abonnements électroniques ont augmenté en moyenne de **5%**. Le SCD a beaucoup profité d'une période de parité euro / dollars très favorable, ce qui explique la faible augmentation des coûts, la situation produit par produit restant très contrastée (stagnation de tarifs versus forte hausse de certains produits, souvent à l'occasion d'un changement de groupement de commandes).

Fournisseurs et négociations

EBSCO est conforté comme le premier fournisseur en volume du SCD hors groupement de commandes avec 10 produits souscrits. Viennent ensuite Elsevier et Elsevier Masson (Scopus, BMF, EMC), puis Proquest et Springer.

Après de grosses difficultés, la négociation pour le groupement de commandes ScienceDirect a finalement abouti à un contrat de 3 ans, souscrit par l'Université de Poitiers pour la période 2011/2013.

Hors la constitution du groupement de commande Elsevier/ScienceDirect, l'Université a également adhéré à 3 groupements de commandes 2011-2013 supplémentaires : Doctrinal plus, Encyclopedia Universalis et LamyLine.

Construction du budget 2011

L'année 2010 avait été marquée pour le SCD par une régularisation de ses charges constatées d'avance à hauteur de près de 60 000 € ; cette situation régularisée en 2011, aucun abonnement anticipé n'a été payé en 2011 pour l'année 2012.

Le Conseil Scientifique de l'Université a accordé une subvention de 48 000 € au SCD au titre de l'année 2011 afin de soulager les composantes dans leur participation aux abonnements ScienceDirect et SpringerLink.

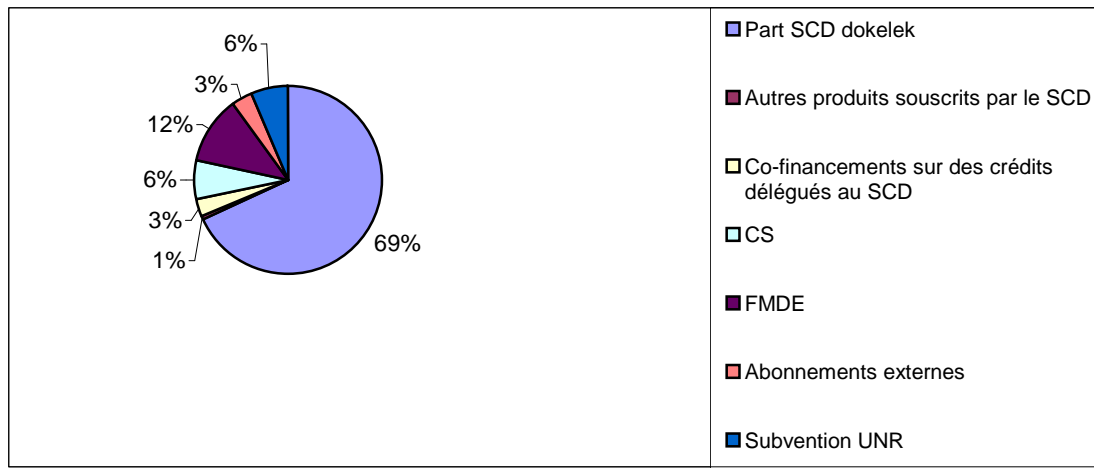
Un nombre important de co-financements internes à l'UP ont été maintenus en 2011 : 11 ressources sur les 43 souscrites par le SCD l'ont été sous cette forme, en articulation avec le Fonds Mutualisé pour la Documentation Electronique de l'Université (FMDE), par une ou plusieurs composantes ; ScienceDirect et SpringerLink représentant les plus gros co-financements.

Par ailleurs, le SCD de Poitiers bénéficie d'une subvention de l'UNRPCL pour les souscriptions aux ressources Encyclopaedia Universalis et Factiva, en partenariat avec les SCD de Limoges et la Rochelle. Cette subvention s'élevait à 48 031 € en 2011 pour l'achat commun des deux produits sus-cités.

504 530 € ont été consacrés en 2011 à l'achat de documentation électronique par le SCD, ce dernier assurant **70 %** des dépenses de l'Université en la matière.

Répartition des financements de la documentation électronique à l'Université de Poitiers

Part SCD sur budget documentation électronique	504 530 €
Autres produits souscrits par le SCD	5 004 €
Co-financements sur des crédits délégués au SCD	22 370 €
Subvention CS	48 184 €
FMDE	87 497 €
Abonnements UP externes au SCD	25 724 €
Subvention UNRPCL	48 031 €



III/A.1.2.6 Bibliothèques virtuelles et projets de numérisation

III A 1.2.6.1 Bibliothèque virtuelle sur les premiers socialistes (BVPS)

En juin 2008, le SCD a ouvert la Bibliothèque virtuelle sur les Premiers Socialistes <http://premierssocialismes.edel.univ-poitiers.fr>, dans laquelle sont consultables des documents sur les socialistes « utopiques » provenant du fonds légué à l'Université par Auguste Dubois et conservé au service du fonds ancien de la Bibliothèque Universitaire. Cette bibliothèque électronique a pour objectifs de proposer à des usagers non spécialistes du livre du XIXe siècle, l'accès virtuel à des documents anciens ainsi qu'à une introduction qui permet de les comprendre ; d'offrir aux chercheurs un accès à distance à des sources utiles à leurs travaux ; de faire connaître aux étudiants, chercheurs et personnels de l'Université de Poitiers et d'ailleurs les richesses du Fonds ancien, enfin de protéger certains documents fragiles en remplaçant leur communication par un accès à distance.

La bibliothèque virtuelle est accessible à partir du portail du SCD. Les documents, libres de droits, sont présentés au sein d'une arborescence raisonnée. Ils sont accompagnés de présentations les contextualisant et d'indications bibliographiques. Des index et un moteur de recherche offrent des possibilités de recherche à l'intérieur du site. Les documents sont imprimables et téléchargeables. Ils sont consultables en mode image et pour certains en mode texte. Le site et sa charte graphique ont été réalisés par le service I-médias. Les documents sont numérisés par des agents du SCD sur la station de numérisation de la MSHS.

La BVPS est évolutive, les documents accompagnés de leur présentation étant mis en ligne régulièrement. Un important travail de communication a été mené durant le second trimestre 2008 pour faire connaître cet outil aux différents types de publics susceptibles d'être intéressés, à l'intérieur comme à l'extérieur de l'université.

Fin mai 2011, 170 livres avaient été mis en ligne, accompagnés de commentaires et de bibliographies.

La bibliothèque virtuelle sur les premiers socialistes est moissonnable selon le protocole OAI-PMH depuis juin 2011. Elle apparaît donc dans Gallica. Depuis le lancement en 2008, des présentations ont été faites à de nombreux étudiants (histoire, sociologie). En 2011, deux présentations ont fait connaître la BVPS :

- le 28 novembre, lors d'un séminaire de Master « histoire et Internet » organisé par Jérôme Grévy ;

- le 1^{er} décembre, pour 15 étudiants de Master 2 Compétences documentaires avancées.

L'outil statistique nous permet de constater que le nombre de visiteurs a augmenté depuis novembre 2011 (plus de 700 visiteurs par mois : un total qui n'avait pas été atteint depuis l'automne 2009, de septembre à novembre). L'observation du temps de visite nous conduit toutefois à relativiser ce succès récent puisque le temps de visite reste court. L'augmentation du nombre de visiteurs montre avant tout que le site est bien référencé.

III A 1.2.6.2 Les Bibliothèques virtuelles humanistes

Depuis 2006, dans le cadre d'une convention régulièrement renouvelée, la BU numérise des livres du XVI^e et du début du XVII^e siècle qui sont mis en ligne par le CESR de Tours sur le site des Bibliothèques virtuelles humanistes (www.bvh.univ-tours.fr/). 13 titres ont été numérisés et mis en ligne.

III A 1.2.6.3 Autres numérisations et projets de numérisation

Depuis 2010, la BU numérise certains de ses coutumiers pour le projet Coutumiers du Centre-Ouest (<http://coutumiers.edel.univ-poitiers.fr/>) de l'Institut d'histoire du droit de Poitiers. En 2011, quatre ouvrages du Fonds ancien ont été numérisés et mis en ligne.

III A 2 L'USAGE DE L'OFFRE DOCUMENTAIRE

III A 2.1 USAGE DE LA DOCUMENTATION PAPIER ET PHYSIQUE

- Prêts de documents (tous supports y compris périodiques)

	Nb de prêts à domicile (chiffres Abnet pour l'ESGBU 2011)	Dont nb de renouvellements (chiffres ABnet pour l'ESGBU 2011)	Nb de documents réservés (chiffres BO pour l'ESGBU 2011)
Total SCD	214 170	38 225	1 708
DL	93 669	20 280	958
STS c	15 680	3 063	70
STS F	3 460	690	7
MP	21 271	367	45
SHAMA	14 438	2 567	144
EF 86	18 462	3 121	191
EF 79	13 312	2 670	131
EF 17	9 474	1 901	18
EF 16	9 933	1 766	14
BCR	0	0	0
CUC	2 790	20	2
PUN	5 695	913	47
BIIAE 86	5 011	772	78
BIIAE 16	975	95	3
Fonds Ancien	0	0	0

Source : ABnet via BO.

Types de documents	Nb de prêts (passifs) à domicile sans les renouvellements	Nb de documents réservés
Texte imprimés	162 070	1681
Documents projetés ou vidéo	7 233	0
Documents sonores	286	0
Revue	2 359	1
Documents cartographiques imprimés	4	0
Documents graphiques	30	0
Documents multimédias	2 908	26
Partition musicale imprimée	111	0
Support électronique	245	0
Objets en 3 dimensions	276	0
Total hors renouvellement	173 163	1708

Source : BO

III/A.2.2 USAGES DE LA DOCUMENTATION ELECTRONIQUE

Statistiques d'utilisation

En 2011, **285 244** articles ont été téléchargés par la communauté universitaire poitevine dans l'offre de revues électroniques payante du SCD, **228 656** « unités documentaires » dans l'offre de Base de données et de documents numériques (offre gratuite UPTHèses et BVPS comprise) ; ainsi que **4 628** téléchargements de tout ou partie de l'offre e-books du SCD.

III/A.3 POINT SUR LES CHANTIERS LIES A LA DOCUMENTATION

III/A.3.1 PLAN D'URGENCE

Le plan d'urgence de la BU Droit-Lettres, commencé en 2006, a trois objectifs principaux : limiter la probabilité qu'un sinistre se produise ; limiter les dommages en cas de sinistre ; faciliter la reprise d'activité de la bibliothèque après un sinistre. Il contient trois parties : identification des risques, consignes de prévention et plan d'urgence proprement dit (procédures d'urgence ; matériel d'urgence ; lieux de stockage ; coordonnées (agents mobilisables ; prestataires et conseils) ; retour à la normale).

Le plan d'urgence est constamment amélioré. Une équipe de plusieurs personnes est chargée de veiller à ce que les informations du plan d'urgence soient toujours à jour.

Le plan d'urgence a été envoyé à des collègues des BM de Saintes, Bordeaux et Rochefort, qui souhaitent en mettre un en place dans leur établissement.

Des formations (contenu du plan d'urgence ; procédures d'urgence ; traitement des documents sinistrés) sont prévues pour l'année 2012.

III/A.3.2 MARCHES PUBLICS

Afin de se mettre en conformité avec les procédures de la commande publique, le SCD s'est engagé dans le lancement de nouveaux marchés publics pour ses différents domaines d'activité :

- ✓ Marché pour une opération ponctuelle de dépoussiérage de 2 000 mètres linéaires d'une partie de ses collections de la BU Médecine-Pharmacie, de la BU Droit lettres et de la BU Sciences humaines, arts et Moyen Age pour environ 28 000 €.
- ✓ Marché de reliure pour périodiques, pour ouvrages et restauration d'ouvrages du Fonds ancien.

III/B SERVICES AU PUBLIC

III/B.1 PUBLIC

Le public naturel des bibliothèques du SCD est la communauté universitaire de l'Université de Poitiers, composée, en 2011 de : 23 854 étudiants et 3 000 personnels dont 1 400 enseignants. Les bibliothèques universitaires sont, en outre, des bibliothèques publiques, accessibles à tous pour la consultation des documents. Pour les personnes hors université, l'accès à certains services (prêt, prêt entre bibliothèques...) n'est possible qu'après règlement d'une inscription.

Emprunteurs actifs

En 2011, la répartition des emprunteurs actifs est la suivante :

Emprunteurs actifs 2011

		exprimé en %	lecteurs inscrits moyennes nationales (2008)
Etudiants	11 045	88	85
Enseignants-chercheurs	548	4	5
Autres	1 018	8	10
Total	12 611	100	100

Source : ESGBU 2011 et *Annuaire des bibliothèques universitaires - Données 2008*

Les emprunteurs actifs sont les usagers « ayant empruntés au moins un document au cours de la période de référence » (norme ISO 2789). Compte tenu des méthodes de calcul, les chiffres locaux des « emprunteurs actifs » sont comparables à ceux des « lecteurs inscrits » nationaux.

Des chiffres présentés dans le tableau ci-dessus on peut retenir que la structure du lectorat du SCD de l'Université de Poitiers est tout à fait conforme à celle que l'on peut observer au niveau national.

Toutefois, à l'indicateur « emprunteurs actifs » devrait être préféré celui des « usagers actifs », ces derniers étant, selon la norme citée supra, des « usagers inscrits, entrés à la bibliothèque ou ayant utilisé ses équipements ou ses services au cours de la période de référence », la norme précisant que « cela peut comprendre l'utilisation des services électroniques à l'intérieur ou à l'extérieur de la bibliothèque ». Mais les investigations pour suivre un tel indicateur sont beaucoup plus lourdes à mettre en œuvre (échantillonnages, sondages...).

Compte n'étant donc pas tenu des consultations sur place (d'ouvrages, de périodiques ou autres documents) ni des consultations et téléchargements de documentation électronique – usages documentaires pouvant être le fait (parfois dans de vastes proportions) d'un public de chercheurs et d'enseignants, il faut considérer sans risques que le public actif, utilisateur des services et collections du SCD trace un périmètre beaucoup plus large que celui du tableau ci-dessus, et qu'à l'intérieur de ce périmètre les proportions diffèrent.

III/B.2 HEURES D'OUVERTURE – INSTALLATIONS - FREQUENTATION

III/B.2.1 HEURES D'OUVERTURE

Ouverture des bibliothèques du SCD en 2011 (horaires en période normale)

Bibliothèques	Horaires	Total hebdomadaire	Nombre d'heures d'ouverture	Nombre de jours d'ouverture
BU Droit-Lettres	du lundi au vendredi de 8h30 à 19h30 ; le samedi de 9h à 17h [36 samedis par an]	63h	2775:30:00	271
BU Sciences campus	du lundi au vendredi de 8h30 à 19h30	63h	2448:30:00	233
BU Sciences Futuroscope	du lundi au jeudi de 10h à 18h ; le vendredi de 10h à 17h	39h	1614:00:00	224
BU Médecine-Pharmacie	le lundi de 8h30 à 20h ; du mardi au jeudi de 8h à 20h ; le vendredi de 8h à 19h30 ; le samedi de 8h30 à 12h30 [30 samedis par an]	63h	2657:30:00	255
BU Sciences humaines, arts et Moyen Âge	Espace Etudes : du lundi au jeudi de 8h30 à 19h30 ; le vendredi de 8h30 à 18h45 ; le samedi de 9h à 17h [30 samedis par an] Espace Recherche : du lundi au vendredi de 9h à 17h	62h15 (EE) 40h (ER)	2479:15:00	245
BU Education et formation - site de Poitiers	du lundi au vendredi de 8h30 à 18h	47h30	1567:00:00	188
BU Education et formation - site de Niort	du lundi au vendredi de 8h à 18h	50h	1854:00:00	194
BU Education et formation - site d'Angoulême	du lundi au vendredi de 8h30 à 12h15 et de 13h15 à 18h	40h	1558:00:00	193
BU Education et formation - site de La Rochelle			994:45:00	107
Fonds ancien	du lundi au vendredi de 10h à 18h	40h	1872:00:00	234
Bibliothèque du Centre universitaire de la Charente	du lundi au jeudi de 8h à 20h ; le vendredi de 8h à 19h	59h	2664:00:00	223
Bibliothèque du Pôle universitaire niortais	du lundi au jeudi de 9h30 à 17h30 ; le vendredi de 9h30 à 13h	35h30	1569:00:00	219
Bibliothèque de l'Institut d'administration des entreprises - Poitiers	du lundi au vendredi de 8h à 20h ; le samedi de 9h à 12h30	63h30	3450:00:00	237
Bibliothèque de l'Institut d'administration des entreprises - CEPE à Angoulême	du lundi au jeudi de 8h45 à 12h et de 13h30 à 18h ; le vendredi de 8h45 à 12h et de 13h30 à 16h30	37h15	1760:00:00	204

Les bibliothèques Droit-Lettres, Sciences campus et Sciences Futuroscope, Médecine-Pharmacie et Sciences humaines, arts et Moyen Âge ainsi que le Fonds ancien ouvrent selon des horaires restreints de mi-juin à mi-septembre et ferment 3 semaines en été et une semaine à Noël. Les bibliothèques Médecine-Pharmacie et Sciences humaines, arts et Moyen Âge sont amenées à fermer une semaine supplémentaire en été selon les fermetures des UFR. Les bibliothèques de la Section Education et formation sont fermées durant une partie des vacances scolaires.

III/B.2.2 PLACES ASSISES, POSTES INFORMATIQUES PUBLICS, ACCES A INTERNET ET A L'ENERGIE

Bibliothèques	Surface allouée à l'accueil du public (en m ²)	Places assises	Places avec accès wi-fi	Places avec accès énergie	Total des postes informatiques publics
Totaux	9 963	2 222	2 222	563	158
Site Droit-Lettres	3 000	555	555	55	40
Fonds ancien	189	25	25	10	1
STS campus	1 215	316	316	222	23
STS Futuroscope	687	147	147	21	13
Médecine Pharmacie	565	204	204	30	6
SHAMA	1510	360	360	121	19
EF 86	340	74	74	16	9
EF 79	200	30	30	7	8
EF 16	595	84	84	36	12
EF 17	276	74	74	0	7
EF BCR	183	8	8	8	2
BICUC	350	94	94	4	8
BIPUN	558	133	133	7	5
BIIAE 16 CEPE	65	16	16		1
BIIAE 86	230	102	102	26	4

La totalité des places assises offertes dans les bibliothèques du SCD est couverte par un accès Wi-Fi au réseau Internet. Un quart des places donne accès à l'énergie.

nombre étudiants	2007-2008	2008-2009	2009-2010	2010-2011
	23 932	24 650	24 714	23 854

	2008	2009	2010	2011
m ² totaux SCD	21 472	21 364	21 364	22 732
m ² totaux SCD alloués à l'accueil du public	8 573	8 651	8 651	9 963
m ² accueil du public / étudiant	0,36	0,35	0,35	0,42
m ² totaux / étudiant	0,90	0,87	0,86	0,95

III/B.2.3 FREQUENTATION

Le tableau ci-dessous présente le bilan des entrées dans les bibliothèques intégrées du SCD du 1^{er} janvier au 31 décembre 2011.

Bibliothèques	Nombre d'entrées 2011
Total :	836 403
Médecine Pharmacie	237 156
Site Droit-Lettres	217 329
STS campus	134 416
SHAMA	68 925
BIPUN	50 360
BIIAE 86	38 654
EF 86	27 461
STS Futuroscope	23 351
EF 79	18 807
EF 16	11 298
EF 17	8 646
Fonds ancien	894

Sources : ESGBU 2011 (données issues des relevés mensuels des compteurs de passages)

Remarques sur le tableau :

- le site Droit-Lettres héberge le Service du Fonds ancien et Média Centre Ouest. Le chiffre des entrées donné ici l'est de façon globale pour le site : il est issu de la mesure des passages à l'entrée publique du bâtiment. Les entrées relevées au Fonds ancien ne sont donc pas rajoutées au total des entrées.
- On ne dispose pas de données pour les bibliothèques du Centre universitaire de la Charente et de l'IAE – CEPE, non équipées de compteurs de passages.
- La Bibliothèque de conservation et de recherche (BCR) de la Section Education et formation à La Rochelle n'apparaît pas dans le tableau car elle était fermée au public en 2011.
- La médiathèque du site IUFM de La Rochelle a arrêté son activité à l'été 2011.
- La Bibliothèque universitaire Sciences humaines, arts et Moyen Âge a ouvert la totalité de ses espaces le 24 janvier 2011 ; les chiffres des entrées présentés dans le tableau couvrent la période de mars à décembre 2011. Ils sont l'addition des entrées dans les espaces Recherche et Etudes.

Des bibliothèques fréquentées

La fréquentation par lecteur inscrit (68,38) est supérieure à la moyenne nationale (50,8 selon les derniers chiffres disponibles). Un lecteur ayant réalisé au moins un emprunt dans l'année 2011 est venu, en moyenne, 68,38 fois dans une bibliothèque du SCD au cours de la même période.

Le nombre d'entrées par étudiants s'établit à 35,06 pour l'année 2011.

Le poids du campus poitevin

87 % des entrées sont effectuées dans des bibliothèques situées sur la commune de Poitiers. Les 4 bibliothèques du campus réalisent 74 % du nombre total des entrées ; les deux bibliothèques du centre ville 13 %.

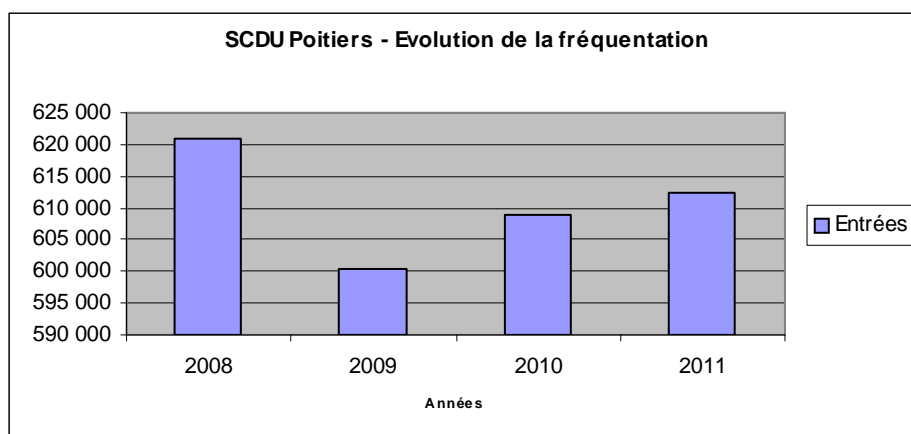
Deux bibliothèques totalisent à elles seules 54 % de la fréquentation : la bibliothèque de Médecine – Pharmacie – la plus fréquentée du SCD – et le site Droit – Lettres.

Evolution de la fréquentation

Pour diverses raisons – dont l'évolution du périmètre du SCD ces dernières années et des raisons techniques (bibliothèques sans compteurs automatiques, notamment), l'évolution de la fréquentation ne peut être appréhendée que pour un nombre limité de bibliothèques (4) et sur un nombre d'années restreint (4).

	2008	2009	2010	2011
Site Droit-Lettres	218 446	217 320	215 255	217 329
STS campus	142 238	129 926	135 362	134 416
STS Futuroscope	10 062	17 374	20 716	23 351
Médecine Pharmacie	250 056	235 928	237 726	237 156
TOTAUX	620 802	600 548	609 059	612 252

Sources : ESGBU 2011 (données issues des relevés mensuels des compteurs de passages)



Le nombre d'entrées serait en augmentation régulière sur les trois années de 2009 à 2011, après une légère baisse (environ 3 %) entre 2008 et 2009, sans retrouver toutefois le niveau de 2008. Il convient cependant d'être prudent, le chiffre donné pour le site Droit – Lettres, ayant dû être reconstitué en raison de longues et récurrentes pannes de compteur, est une estimation juste à plus ou moins 3 % près. Dans l'hypothèse d'une sous-évaluation du chiffre, les entrées continueraient à progresser régulièrement depuis 2009 (+ 1,59 % entre 2010 et 2011) et retrouveraient le niveau de 2008 sans l'atteindre toutefois (618 771). Dans l'hypothèse d'une sur-évaluation du chiffre, les entrées de 2011 diminueraient légèrement (- 0,55 %) par rapport à celles de 2010 (605 733).

La plus grande prudence est donc de rigueur quant à l'évolution de la fréquentation des bibliothèques du SCD : une tendance de fond claire reste difficile à dégager en 2011. La fréquentation sur 4 ans demeure relativement et globalement stable, avec une évolution a priori orientée à la hausse ces trois dernières années.

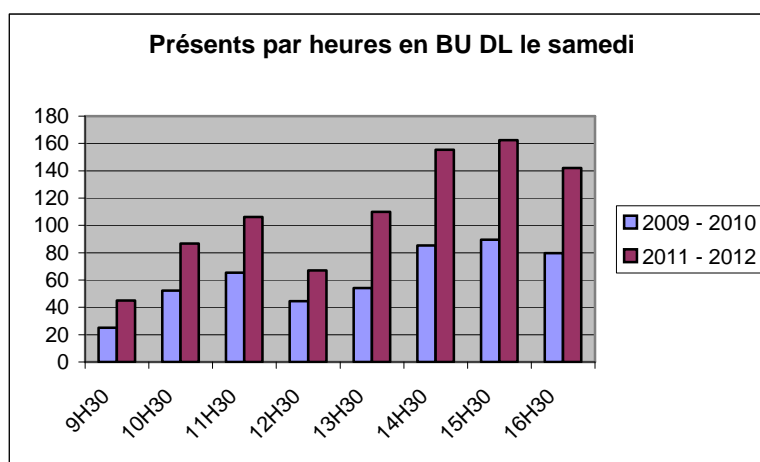
On peut noter que pour cet échantillon de bibliothèque, le nombre d'entrées par lecteur ayant réalisé au moins un prêt dans l'année est stable entre 2008 et 2011 (respectivement 60,23 et 60,68). Il demeure supérieur de 10 points à la moyenne nationale (cf. supra).

Enfin, dans le détail, certaines bibliothèques voient leur fréquentation régresser entre 2010 et 2011 (STS campus, Médecine – Pharmacie, Education et formation 86...), d'autres augmenter (STS Futuroscope, IAE 86...). Ces évolutions restent à analyser plus précisément pour chaque bibliothèque, et ce en tenant compte des éléments de contexte qui leur sont propres, tant ces derniers diffèrent : évolutions des enseignements (IUFM), extensions d'horaires d'ouverture (DL, STS campus, MP), ouverture d'un nouvel équipement (SHA MÂ), arrêt d'activité (BCR, EF 17)...

III/B.2.4 Extension des horaires d'ouverture : zoom sur la BU Droit-Lettres

L'extension des horaires d'ouverture a été mise en place à partir de février 2009. Pour les bibliothèques Droit-Lettres et Sciences (campus) l'extension s'est traduite par une amplitude horaire plus importante le samedi (9h - 17h au lieu de 8h30 - 12h30). Pour la bibliothèque de Médecine-Pharmacie, l'extension a été réalisée sur les jours de semaine. Ces trois bibliothèques ont ainsi proposé une ouverture hebdomadaire de 63h au lieu de 59h précédemment. A l'ouverture de la bibliothèque Sciences humaines, arts et Moyen Âge en centre ville (fin janvier 2011), la bibliothèque de Sciences (campus) a cessé d'ouvrir le samedi.

Le graphique ci-dessous montre l'évolution de la présence par heures en BU Droit-Lettres le samedi. D'une façon générale, la fréquentation a pratiquement doublé entre les années universitaires 2009-2010 et 2011-2012. On observe une fréquentation plus importante l'après-midi que le matin.



III/B.3 LA FOURNITURE DE DOCUMENTS

III/B.3.1 CIRCULATION DES EXEMPLAIRES ENTRE LES SUCCURSALES

Le tableau ci-dessous comptabilise le nombre d'exemplaires traités (prêts ou retours) par une succursale donnée et appartenant à une autre succursale, quelle que soit l'origine de la transaction (demandes de communication traitées dans Abnet, demandes de communication traitées hors Abnet et retours effectuées dans une succursale différente de la succursale du prêt). Dans ce tableau, un exemplaire peut être comptabilisé autant de fois qu'il a été prêté dans l'année.

Selon ces chiffres, les succursales qui ont traités le plus fréquemment des prêts ou des retours d'exemplaires d'autres succursales sont par ordre décroissant :

- La BU SHAMA
- La bibliothèque de l'UFR Droit Campus
- La BU Sciences Campus
- La bibliothèque du Futuroscope.

Succursales de l'exemplaire	Nombre d'exemplaires prêtés et/ou retournés en 2011 par une succursale différente de la succursale de l'exemplaire																			
	Droit Lettres	STS Campus	Méd & Pharm	CESCM	MCO	IAE Poitiers	MSHS	IUT Poitiers	UFR Droit Centre Ville	IAE Ang	Futuro	PUN	BU SHAMA	E&F 86	E&F 79	E&F 16	E&F 17	Espace Métiers	UFR Droit Campus	Nb total d'ex traités
Droit lettres		98	46	10	1	1	1	44		131	7	1470	6	42	12	19				1 888
STS Campus	16		79							223		34		2				1		355
Méd & Pharm	12	37		14						2		3		7						75
CEAT		1																		1
CESCM												2								2
MCO	49	4	6									3			1					63
Géographie	3						1						5							9
IAE Poitiers	5				4				1	1										11
MSHS	3																			3
IUT Poitiers						1														1
UFR Sc Eco								5												5
UFR Droit Centre Ville	15										1	2							449	467
Mathématiques		5								1										6
CUC Ang		2																		2
IAE Ang						3														3
Futuro	13	240	1	7					19			8								288
PUN	4															1				5
BU SHAMA	61	9	1	3						2					2					78
E&f 86	11	7	1							1		2		46	23	2				93
E&f 79	11	2								1			36		24					74
E&f 16	5	1											26	23		2				57
E&f 17	1												15	5	4					25
Espace Métiers		3																		3
Nb total d'ex traités	209	409	134	3	35	5	2	1	49	20	362	8	1 529	83	125	67	23	1	449	3 514

III/B.3.2 LE PEB PRET ENTRE BIBLIOTHEQUE

FOURNISSEUR

DOCUMENTS		Nombre de demandes		MP		STS		DL		SHAMA		(dont) CADIST	
		Reçues	Satisfaites	R	S	R	S	R	S	R	S	R	S
Livres	français	1304	1084	201	197	121	115	965	759	17	13	105	91
	étrangers	950	896	2	1	44	44	887	834	17	17	108	103
Périodiques	français	715	509	59	49	17	14	637	445	2	1	57	50
	étrangers	962	838	199	195	166	163	587	473	10	7	182	169
Autres documents	français	0	0	0	0	0	0	0	0	0	0	0	0
	étrangers	0	0	0	0	0	0	0	0	0	0	0	0
TOTAL	français	2019	1593	260	246	138	129	1602	1204	19	14	162	141
	étrangers	1912	1 734	201	196	210	207	1474	1 307	27	24	290	272
TOTAL		3931	3327	461	442	348	336	3076	2511	46	38	452	413

DEMANDEUR

DOCUMENTS		Nombre de demandes		MP		STS		DL		SHAMA	
		Expédiées	Satisfaites	E	S	E	S	E	S	E	S
Livres	français	1187	1025	259	238	90	81	826	697	12	9
	étrangers	657	629	4	4	138	130	498	478	17	17
Périodiques	français	255	142	39	34	36	31	179	77	1	0
	étrangers	884	850	262	247	440	427	180	174	2	2
Autres documents	français	0	0	0	0	0	0	0	0	0	0
	étrangers	0	0	0	0	0	0	0	0	0	0
TOTAL	français	1442	1167	298	272	126	112	1005	774	13	9
	étrangers	1541	1 479	266	251	578	557	678	652	19	19
TOTAL		2983	2646	564	523	704	669	1683	1426	32	28

Les services de PEB du SCD de Poitiers sont répartis sur 3 sites du Campus : Droit-Lettres, Sciences et Médecine-Pharmacie. L'année 2011 a été consacrée à la mise en place d'un nouveau service de PEB en centre ville à la nouvelle BU Sciences humaines, arts et Moyen Âge (Espace Recherche). A cette occasion, des réunions de concertation entre sites ont permis d'échanger sur les pratiques les mieux appropriées au site. Un nouvel outil proposé par I-médias (heldesk) a été testé et mis en place par l'équipe SHA MA. Jusqu'à l'ouverture du PEB SHA MA, les demandes de PEB de la communauté universitaire du centre ville étaient traitées par le PEB Droit-Lettres.

Le bilan du PEB 2011 est mitigé : Poitiers est victime de son succès, de la qualité de son service et de ses collections : Le SCD conserve de nombreux documents intéressants et répond rapidement aux demandes extérieures ; l'envoi de colis pèse sur le budget courrier, représentant l'essentiel des dépenses de PEB, alors que les recettes sont moins importantes (rappelons que les transactions sont gratuites à l'intérieur du réseau RUOA) :

- Dépenses : 34 461,44 €

- Recettes : 23 485,23 €

Soit un déficit de 10 976,21 € (contre 3806,08 € en 2010).

On peut cependant se réjouir de voir la chute des demandes de PEB (expédiées et reçues) stabilisée à Poitiers, et même en légère augmentation, alors que l'on constate une baisse au niveau national.

Au niveau des disciplines, les demandes des étudiants de Sciences et Médecine sont en progression et le total talonne celui de Droit-Lettres (45,5 % contre 54,5 % pour Droit-Lettres).

III/B.4 LE SERVICE DE RENSEIGNEMENTS EN LIGNE UBIB

L'Université de Poitiers, par le biais de son SCD, participe depuis janvier 2010 au service de référence virtuelle Ubib.fr. Initialement mis en place par les universités membres du Réseau des universités de l'Ouest Atlantique (RUOA), UBIB s'est ouvert en 2011 à d'autres établissements pour comptabiliser fin 2011 14 membres.

Le service permet de répondre à toute question d'ordre bibliographique ou pratique relative au fonctionnement des services des bibliothèques participantes soit par mail (avec engagement de réponse sous 48h), soit par messagerie instantanée (« chat ») du lundi au vendredi de 9h à 19h. Chaque établissement s'engage à accomplir deux ou trois plages de permanence de chat par semaine, selon un planning établi en début d'année.

En 2011, le service UBIB a reçu 2976 questions :

+ 32% par rapport à 2010

Répartition des questions : 73% chat, 27% mail

Au sein du SCD de Poitiers, le service mobilise fin 2011 10 agents, dont 8 répondent à la fois aux questions par mail et par chat.

La coordination du service est assurée au niveau du SCD par Frédéric DUTON, responsable par ailleurs de la section Sciences, techniques et sport et de la communication du SCD. Depuis septembre 2011, Frédéric DUTON assure également la coordination nationale du réseau, en binôme avec une personne du SCD du Mans.

Un effort de communication important a été réalisé autour du service UBIB : campagne d'affichages, présentation du service aux étudiants lors des réunions de rentrée et dans les supports de communication des BU, etc. Un effort de « dissémination » du service a également été conduit, permettant notamment d'accéder au « widget » de chat depuis différents environnements informatiques : site web du SCD, ENT, plates-formes de documentation électronique, blog de la BU Sciences... Cette attention portée à la visibilité du service a permis notamment au SCD de Poitiers de représenter en 2011 plus de 22% du trafic des questions posées par chat au sein du réseau UBIB (pour une université représentant environ 10% des effectifs totaux). L'activité par mail est plus modeste, 79 questions ayant été posées par ce biais au SCD de Poitiers en 2011.

III/B.5 FORMATION DES USAGERS

La mission « Formation des usagers » du Service commun de la documentation est animée par un conservateur de bibliothèques (Gilles RUSSEIL) qui y consacre environ 50 % de son temps de travail. Une enseignante, Thérèse Martin (PRCE) est rattachée à cette mission. Elle participe à la conception et à l'animation des formations proposées. Huit autres agents du SCD interviennent également dans le cadre d'activités de formation à destination des étudiants et des enseignants de l'Université de Poitiers : 1 conservateur, 3 bibliothécaires et 4 BAS

▪ **Les Formations dispensées : nombres d'étudiants concernés et heures dispensées.**

Lors de l'année universitaire 2010-2011, 751 étudiants ont été formés dans le cadre de cours dispensés par des agents du SCD au sein des différents cursus de l'UP :

- 533 étudiants de Licence
- 156 étudiants de Master
- 62 étudiants inscrits en Doctorat

Ces différentes formations ont représenté un volume de 135 heures de formation dispensées par les personnels du SCD.

A ces formations incluses dans les cursus, s'ajoutent d'autres activités de formation menées par les équipes du SCD :

- 3261 étudiants ont suivi en 2011-2012 des formations hors cursus, ce qui a représenté 133 heures de formations dispensées par les personnels du SCD.
- Des visites des différentes de bibliothèques ainsi que des démonstrations du portail documentaire (sans manipulation par les étudiants) ont également été organisées et ont concerné 4097 étudiants et 593 lycéens.

III/C ACTION CULTURELLE

Le tableau ci-après dresse le bilan de l'action culturelle au SCD en 2011.

Lieux	Dates/durée	Nom de la manifestation	Organisation	Type d'action	Nombre de participants
BU Droit-Lettres	28/02/11 au 11/03/11	"Poitiers, foyer de traditions estudiantines"	La Faluche (Association étudiante)	Exposition	70 p. au vernissage
	15/03/11 au 26/03/11	« Femmes d'Anatolie », exposition d'Esma Civcir, artiste Turque Vernissage en présence de Shirin Ebadi	Service culturel de l'Université de Poitiers	Exposition	100 p. au vernissage
	28/03/11 au 08/04/11	« Etudiants : vers un comportement éco-citoyen sur le campus de Poitiers »	Etudiants de Sciences Master 1	Exposition	
	26/05/11 au 29/05/11	« C'est à vous de lire, le genre littéraire de la correspondance »	SCD (Elisabeth Daniau)	Présentation d'ouvrages [Déclinaison de l'action nationale du Ministère de la Culture]	
	05/09/2011 au 15/10/11	« Du cocon à la robe : soie et vêtement féminin dans la France des Lumières »	SCD (commissariat : Anne Sophie Traineau)	Exposition (collections du Fonds Ancien) [ouverte pendant les Journées européennes du patrimoine]	[9 p. en visite guidée]
	17/10/11 au 1/11/11	« De la revue aux éditions, le mythe de la NRF »	SCD (Elisabeth Daniau) et UFR Lettres et langues (Alix Marie)	Présentation d'ouvrages Table ronde	
	07/01/11 au 26/01/11	"La censure d'ouvrages d'auteurs italiens en Italie"	SCD (Anne-Sophie Pascal)	Présentation d'ouvrages	
	15/02/11 au 26/02/11	"Barthes/Deleuze et la transcription et diffusion audio de leurs cours"	SCD (Olivier Pouvreau)	Présentation d'ouvrages	

	04/04/11 au 23/04/11	"Hommage à Gainsbourg"	SCD (Olivier Pouvreau)	Présentation d'ouvrages	
	12/05/11 au 10/06/11	« Oh, Hippie Days ! » : la contre-culture américaine de la fin des années 60	SCD (Olivier Pouvreau)	Présentation d'ouvrages	
	02/11/11 au 02/11/11	« Libéralisme et souffrances au travail : des films témoignent »	SCD (Olivier Pouvreau)	Présentation de DVD	
	05/12/11 au 06/01/12	« Et la littérature dans tout ça ? »	SCD (Olivier Pouvreau)	Présentation d'ouvrages	

BU STS Campus	28/03/11 au 15/04/11	"La chimie au quotidien"	SCD (Frédéric Duton)	Exposition	
	01/09/11 au 29/09/11	"Physique de femmes"	SCD (Frédéric Duton) et Espace Mendès France	Exposition	
	07/11/11 au 28/11/11	"Les temps changent"	SCD (Frédéric Duton)	Exposition	

Fonds Ancien	Janvier 2011	"Gravures sur bois"	SCD (Anne-Sophie Traineau)	Les petites vitrines du livre ancien	10 p.
	Février 2011	"Buffon et Cuvier"	SCD (Anne-Sophie Traineau)	Les petites vitrines du livre ancien	16 p.
	Mars 2011	"L'Herbier de Mlle Corneille"	SCD (Anne-Sophie Traineau)	Les petites vitrines du livre ancien	21 p.
	Avril 2011	"L'Encyclopédie Méthodique de Panckouke"	SCD (Anne-Sophie Traineau)	Les petites vitrines du livre ancien	28 p.
	Mai 2011	"Jardins à la Française"	SCD (S.Painsard et S.Daude)	Les petites vitrines du livre ancien	15 p.
	Juin 2011	"L'opéra en France aux XVII ^e , XVIII ^e "	SCD (S.Painsard et S.Daude)	Les petites vitrines du livre ancien	9 p.
	Été 2011	"Portraits de la Révolution"	SCD (Anne-Sophie Traineau)	Les petites vitrines du livre ancien	4 p.
	Novembre 2011	"Les papiers dominotés"	SCD (S.Daude)	Les petites vitrines du livre ancien	33 p.
	Novembre 2011	"La description d'Égypte"	SCD (Anne-Sophie Traineau)	L'heure du Livre ancien	21 p.
	Décembre 2011	"Le chocolat"	SCD (S.Painsard)	Les petites vitrines du livre ancien	16 p. (+34 en janvier)
	Décembre 2011	"La myologie complète"	SCD (Anne-Sophie Traineau)	L'heure du Livre ancien	5 p. (+ 5 en janvier)
BU SHAMA	Jeu. 10 mars 2011 de 14h à 16h	"Le souvenir du silence et la mémoire partagée : le Mémorial de Giorgio Simoncini et Pietro Cascella à Auschwitz-Birkenau", conférence de Marinella Pigozzi, professeur d'histoire de l'art à l'Université de Bologne et invitée par l'UFR SHA	SCD (Nathalie Brémand) et UFR SHA (Dpt Histoire de l'art et GERHICO) (Véronique Meyer)	Conférence	20 p.
	Lundi 4 avril de 17h à 19h	"Carte blanche au département d'histoire : Autour d'un livre" <i>La place des femmes dans l'histoire : une histoire mixte</i> (éd. Belin), avec Irène Jami, co-auteure de l'ouvrage, Lydie Bodiou, historienne, Université de Poitiers, spécialiste en histoire du genre, Anne Jollet, historienne, Université de Poitiers, coordonnatrices	SCD (Nathalie Brémand) et UFR SHA (Dpt Histoire) (Anne Jollet)	Conférence	45 p.
	Lundi 5 mai de 17h30 à 19h	"Les manuscrits de la Renaissance italienne : modèles et sources d'inspiration pour les enlumineurs français autour de 1500", conférence de Maxence Hermant, conservateur du Département des manuscrits de la BnF	SCD (Anne-Sophie Traineau) et Maison du Moyen Âge	Conférence	7 p.
	07/10/11 au 04/11/2011	André Léo	SCD (Nathalie Brémand) et Association André Léo	Exposition	
	18/10/2011	"Le livre illustré du XVIII ^e siècle comme sujet et objet de transmission culturelle", conférence de Elena Borshch, Université Ekaterin-bourg, invitée par l'UFR SHA	SCD (Nathalie Brémand) et UFR SHA	Conférence	

16/11/2011	"L'introuvable complot : attentat, enquête et rumeur dans la France de la Restauration", conférence de Gilles Malandain	SCD (Nathalie Brémand) et UFR SHA	Conférence	
Lundi 8 décembre à 18h	"Les créatures fantastiques de la mythologie viking : cultes et croyance", conférence de Pierre Courroux, doctorant au CESC et chargé d'enseignement à l'Université de Poitiers	SCD (Anne-Sophie Traineau) et Maison du Moyen Âge	Conférence	20 p.

III/D PÔLE MOYEN ÂGE

CADIST et Pôle Associé

- Collections :

51 000 ouvrages

6000 tirés-à-part

250 abonnements à des périodiques papier

Ressources en ligne : périodiques, 11 bases de données, 3 encyclopédies

- Accroissements :

En 2011, la BU a acquis 1800 nouvelles monographies portant sur la période médiévale. La plupart d'entre elles sont conservées et mises à la disposition des lecteurs à la BU Sciences humaines et arts – Moyen Âge.

Aucun nouvel abonnement de périodique n'a été demandé. Le SCD est toujours abonné aux mêmes ressources électroniques Moyen Âge.

- Dépenses documentaires, crédits :

En 2011, le montant des subventions CADIST s'élève à 37000 € ; le Pôle associé a reçu 60 000 € de la Bibliothèque nationale de France et le SCD a consacré 11 500 € de son budget à l'acquisition de documentation Moyen Âge.

- Personnel : ETP

Conservateur des bibliothèques : 0,24

Bibliothécaire assistant spécialisé : 0,8

Magasinier : 0,5

Ménestrel

[Ménestrel](#) signifie Médiévistes sur le net : sources, travaux et références en ligne. Il a pour objectifs de favoriser sur Internet le développement de ressources européennes pour l'étude du Moyen Âge, de contribuer au dynamisme des échanges savants et d'offrir gratuitement sur le web, à l'usage des chercheurs, des étudiants et des amateurs éclairés, un répertoire critique de ressources disponibles sur Internet dans le domaine des études médiévales.

Il est composé de quatre modules :

- Lieux et acteurs : d'un pays à l'autre, cartographie des études médiévales
- Répertoire de l'Internet : guide sélectif et critique de ressources pour le Moyen Âge
- Moyen Âge en bibliothèque : la recherche médiévale sur rayon, lieux et instruments
- Collections Ménestrel : l'historien au travail

Avec la responsable du CADIST de la BIU de la Sorbonne, la responsable du CADIST de l'Université de Poitiers est chargée de la partie "Moyen Âge en bibliothèque". Pour ce module, elle poursuit l'enquête sur les bibliothèques françaises et enrichit la partie sur les bibliothèques étrangères ; elle présente également certains instruments de la recherche (corpus de textes, bibliographies). Pour le module « Lieux et acteurs », elle relit et corrige des textes traduits de l'anglais ou l'allemand.

IV - BILANS DES SERVICES

IV A Les sections documentaires et le service du Fonds ancien

IV A 1 Section Médecine Pharmacie

IV A 2 Section Sciences, techniques et sport

IV A 3 Section Droit, économie, gestion

IV A 4 Section Lettres, sciences humaines et arts

IV A 5 Section Sciences humaines, arts et Moyen Âge

IV A 6 Section Education et formation

IV A 7 Service du Fonds ancien

IV B L'Administration et la Cellule TIC

IV B 1 Administration générale

IV B 2 Cellule TIC

IV C Les missions transversales

IV C 1 Politique documentaire

IV C 2 Communication

IV C3 Evaluation

IV/A LES SECTIONS DOCUMENTAIRES ET LE SERVICE DU FONDS ANCIEN

IV/A.1 SECTION MEDECINE PHARMACIE

ACTIVITES 2011

- Poursuite du désherbage des collections sur le site de la Milétrie et dans les magasins de Sciences. Le désherbage en magasin a concerné les thèses étrangères hors Anglais et Français, les doubles exemplaires (à poursuivre).
- Travail sur la cotation: regrouper les ouvrages sous certaines cotes et éviter de multiplier les cotes (cotes validées). Réflexion sur les cotes ECN, recotation des ouvrages de référence.
- Poursuite de la politique du nombre d'exemplaires pour pallier le problème de places.
- Elaboration de la signalétique, avec regroupement de cotes sur le site de la Milétrie. Début de la signalétique en magasins.
- Inventaire en juillet 2011 (189 manquants)
- Chantier des thèses étrangères en magasin : tri, pilon, classement, dépoussiérage et signalétique
- Déplacement et dépoussiérage du fonds ancien
- Réaménagement de certains espaces en restant dans l'esprit du bâtiment : résolution du problème des postes informatiques sous utilisés par un aménagement spécifique, alignement des tables et des étagères pour permettre le rangement et la circulation du public (coin ECN), suppression des anciennes tables de cours marron en service public (contre mobilier Borgeaud)
- Réaménagement de l'espace des périodiques. Création d'un espace de valorisation des thèses et mémoires (en salle : 2010-2011)
- Mise en place d'une table de présentation et d'une grille des nouveautés (valorisation des collections)
- En interne : aménagement pour l'ensemble du circuit du livre et salle d'équipement (bureau des magasiniers), en plus d'une fonction de salle de réunion-formation. Changement pour une armoire plus grande dans le bureau du PEB, casiers pour le personnel dans la réserve.
- Tri des microfiches par ville, année et auteur dans un meuble acheté à cet effet et mis en magasin (jamais réalisé auparavant).

Mais aussi :

- Développement du renseignement documentaire et de la formation des usagers (rdv individuels proposés en lien avec les thèses et mémoires, en lien avec le service du PEB).
- Début de la réflexion sur la mise en ligne des thèses électroniques.
- Rapprochement avec la Faculté de Médecine/Pharmacie pour faire connaître la bibliothèque et les services qu'elle propose (arrivée d'un nouvel attaché en septembre 2010), et s'entendre sur les ouvertures et fermetures de la bibliothèque.

PARTENARIATS :

Pas de commission spécialisée. Invitation du SCD au conseil de la Fac.

Pas de convention avec le CHU

Contacts pris avec :

- Ecole de sage-femme
- Ecole d'orthophonie
- Centre de documentation de l'hôpital Laborit
- Espace Mendès-France
- ORS

Tables de présentation autour de conférences en Santé au CHU ou à l'espace Mendès France.

IV/A.2 SECTION SCIENCES, TECHNIQUES ET SPORT

ACTIVITE

L'année 2011 a été marquée par **la fin de l'ouverture de la BU Sciences campus les samedis à compter du mois de février**. Cette réduction de l'amplitude horaire (et donc de l'offre de services) a certainement impacté les chiffres d'activité de la section. La baisse du nombre de prêts s'est ainsi poursuivie sur le site campus en 2011, avec un recul de plus de 9 % en valeur absolue par rapport à 2010. Le nombre d'entrées est également en léger recul de 1,4 % par rapport à 2010. La perspective varie néanmoins quelque peu quand on ramène ces données en valeur absolue au nombre de jours d'ouverture. Ainsi, le nombre de prêts par jour (compte tenu de la baisse du volume horaire d'ouverture de la BU Sciences campus) progresse de 4,5 % par rapport à 2010 et le nombre d'entrées par jour de 13,4 %. L'activité du site du Futuroscope a elle globalement progressé, pour le nombre de prêts (+ 4,9 %) comme pour le nombre d'entrées (+ 12,9 %)

PERSONNEL

Important renouvellement du personnel de la section ayant affecté près du tiers de l'effectif global – et l'intégralité de l'équipe de la bibliothèque du Futuroscope à la rentrée de septembre 2011.

Il est à rappeler que plusieurs des personnels de la section exercent des missions transversales importantes au sein du SCD. Outre le responsable de la section – en charge également de la communication du SCD et du service Ubib -, on trouve au sein de la section le correspondant catalogage, le correspondant autorités et la responsable du centre régional Sudoc-PS. Deux agents de la section participent également au service Ubib en tant que répondants.

ACCUEIL – SERVICE PUBLIC

Stabilisation de la réorganisation des plannings de service public entreprise à la rentrée de septembre 2010.

Révision et formalisation de plusieurs procédures concernant différents aspects du service public : demandes de communication, gestion des lecteurs en retard, inscriptions des lecteurs.

On soulignera les nombreux problèmes rencontrés avec la qualité des prestations de la société de ménage à la BU Sciences campus, qui nuisent à la qualité de l'accueil.

FORMATION DES USAGERS

Mise en place d'un module de formation à la recherche documentaire pour les élèves de 1^e année de l'ENSIP (soit un effectif de 126 étudiants). Ce module a été construit et animé par 2 agents de la section (A. GUEGAN et F. DUTON) et 2 autres agents du SCD (A. HILT et G. RUSSEIL). Outre une intervention « magistrale » en amphithéâtre de 2h, 4h de TP ont été assurées. Une séance d'évaluation est prévue en fin d'année universitaire. Au total, chacun des intervenants aura assuré 4 séances de TP soit 8h de formation.

Présentations en amphithéâtre des BU pour l'ensemble des étudiants de 1^e année de l'UFR SFA à la rentrée de septembre 2011. Des présentations ont également été réalisées pour les étudiants du master Informatique et télécommunications sur le site du Futuroscope.

Elaboration en cours des modalités d'organisation de sessions de formation à la recherche documentaire pour les étudiants inscrits en 1^{er} cycle à l'UFR SFA. Des modules de formation devraient être mis en place à la rentrée universitaire 2012-2013.

Les sessions de formation assurées depuis 2 ans pour les étudiants de 1^{er} année de l'UFR STAPS n'ont pas été reconduites à la rentrée 2011-2012, suite à une refonte complète du programme de la semaine d'accueil de ces étudiants.

Dans le cadre du programme Action +, la BU Sciences campus a accueilli en 2011 73 groupes de 28 lycées de la région, soit un total de 1617 lycéens. L'organisation de ces visites est assurée essentiellement par Karim Lamara, assisté depuis la rentrée 2011 par Samuel Allard. Outre la possibilité de faire découvrir la BU à un large public potentiellement amené à fréquenter la BU à brève échéance, cette action permet de mener une collaboration positive avec l'UFR SFA. Les retours des participants ont été très positifs.

POLITIQUE DOCUMENTAIRE – GESTION DES COLLECTIONS

Finalisation des fiches domaines 2010 par l'ensemble des acquéreurs de la section.

Initiation d'un travail de réflexion avec la BU Médecine pour une politique plus concertée des acquisitions.

Poursuite du travail d'élaboration du plan de classement du libre accès pour les disciplines non encore couvertes : sciences de la vie et de la terre, chimie, sciences du sport.

Mise en place d'une offre d'ebooks avec organisation d'un circuit calqué sur celui du livre papier. 65 titres ont été acquis en 2011 sur le budget documentaire de la section Sciences.

Récolement des salles de lecture campus et Futuroscope en juin 2011.

GESTION DES MAGASINS

Lancement d'un vaste chantier de reclassement des collections de périodiques, chantier impliquant un désherbage de collections parcellaires ou inadaptées. L'ensemble des titres classés sous la cote AP (généralités) a été reclassé en 2011, ce travail s'accompagnant d'un dépoussiérage et de la vérification de la correction des états de collections. 42 titres ont été éliminés et des critères de conservation précis ont été élaborés pour des abonnements que la BU Sciences n'a pas vocation à conserver (presse d'information générale, presse professionnelle). Ce chantier important a mobilisé la quasi-totalité de l'équipe de magasiniers du campus pour la manutention et a également conduit à de nombreuses corrections des données bibliographiques des périodiques de la section (mises à jour des états de collections, délocalisations Sudoc...).

Des premières opérations de désherbage des magasins du Futuroscope ont pu être conduites : certains ouvrages ont été éliminés, d'autres rapatriés vers le campus tout comme quelques collections de périodiques.

LOCAUX

Installation de cimaises en salle de lecture de la BU Sciences campus.

Remplacement des sols de la salle de formation et de la cuisine du personnel (BU campus).

Renouvellement du mobilier de la salle de formation et de la cuisine du personnel (BU campus).

Renouvellement d'une partie des chaises de la salle de lecture.

DIVERS

Création du blog de la BU Sciences (<http://blogs.univ-poitiers.fr/busciences>) en septembre 2011. Outil de communication et de valorisation des collections des deux bibliothèques de la

section, le blog vise à présenter leurs ressources et services, informer de leur actualité et proposer une veille documentaire relative à l'actualité scientifique et technique. 52 articles ont été rédigés entre septembre et décembre, dans un souci de proposer un rythme de publication assez soutenu. Sur 4 mois, on totalisait 4328 pages vues pour 1953 visiteurs. 3 agents de la bibliothèque ont contribué en 2011 à l'alimentation du blog.

IV/A.3 SECTION DROIT ECONOMIE GESTION

La section Droit Economie Gestion regroupe des bibliothèques, des collections et des personnels répartis sur plusieurs sites : la BU Droit-Lettres sur le campus de Poitiers, les deux bibliothèques de l'IAE situées respectivement à Poitiers et Angoulême, la bibliothèque du Centre universitaire de la Charente (CUC) à Angoulême-La Couronne et la bibliothèque du Pôle universitaire de Niort (PUN) sur le site de Noron. Ces bibliothèques offrent à leur public des collections couvrant les domaines juridiques et/ou économiques que complètent parfois d'autres thématiques en fonction du public desservi (sciences du sport au CUC, risques industriels et financiers au PUN,...)

SECTION DROIT- ECONOMIE- GESTION SUR LE SITE DE LA BU DROIT-LETTRES

L'année 2011 a été marquée par l'intégration dans les collections de la **bibliothèque de l'IPAG** (Institut de Préparation à l'Administration Générale) à l'occasion du déménagement de cet institut au sein des bâtiments de l'UFR de Droit situés sur le campus. Ces fonds documentaires qui n'étaient pas recensés au sein du catalogue commun de l'Université de Poitiers ont fait l'objet d'un tri par les acquéreurs de la section et plus de 500 ouvrages récents et non déjà présents au sein de nos collections ont rejoint le fonds concours et insertion professionnelle de la salle de Droit. Ce fonds qui vise à donner aux étudiants préparant des concours ou s'interrogeant sur leur orientation les documents pertinents a fait l'objet à cette occasion d'un effort particulier : des crédits ont été dégagés afin de permettre son développement et sa mise à jour. L'année 2011 a également vu s'approfondir la **coopération documentaire avec les bibliothèques associées de l'UFR de Droit** qui desservent un public similaire. Un groupe de travail a été mis en place afin de définir plus précisément les domaines d'acquisitions de chacun afin d'améliorer le service rendu aux usagers dans le cadre de crédits d'acquisitions réduits.

BIBLIOTHEQUES DE L'IAE

Les deux bibliothèques de l'IAE, intégrées au sein du SCD depuis 2007, sont localisées sur les deux sites d'enseignement de cette composante : Poitiers et Angoulême.

En 2011, à la BIAE de Poitiers l'effort mis sur la formation des étudiants à l'utilisation des ressources documentaires spécialisées en gestion et sciences économiques a été poursuivi. L'ensemble des étudiants a ainsi suivi une séance de travaux dirigés consacrée à l'utilisation du portail documentaire et des bases de données. Ces actions se sont traduites par une plus grande utilisation de ces ressources par les étudiants lors de leurs travaux personnels. Afin de préparer l'intégration de l'ICOMTEC au sein de l'IAE et l'arrivée des étudiants sur le site de Poitiers Centre ville à la rentrée 2012, un chantier de désherbage des collections de l'ICOMTEC a été mené en 2011. De nouveaux rayonnages permettant d'accueillir ces collections en libre accès ont également été commandés.

L'année 2011 a également été marquée pour la Bibliothèque de l'IAE-CEPE d'Angoulême par un travail important de désherbage des collections. En effet, la surface réduite du centre de

documentation a contraint à revoir la disposition des lieux afin de pouvoir accueillir de nouveaux mobiliers.

BIBLIOTHEQUE DU CUC

A la suite à la suppression de la licence AES sur le site d'Angoulême, les collections ont été réorganisées et le fonds de Sciences économiques et de Sciences sociales en partie désherbé. Les bibliothécaires du CUC ont entamé également un travail sur la politique documentaire dans le cadre fixé par le SCD : définition des domaines d'acquisitions, élaboration de fiches domaines, formalisation du plan de cotation. Ce travail sera poursuivi et élargi en 2012.

BIPUN

La bibliothèque du PUN a mené un travail de désherbage de ses fonds dans la perspective de l'arrivée de l'IUFM sur le site de Noron. Une étude sur la réorganisation du libre accès afin d'intégrer les collections de la bibliothèque de l'IUFM a été menée et pourra être mise en œuvre si cette perspective se confirme.

IV/A.4 SECTION LETTRES, SCIENCES HUMAINES ET ARTS / SITE DROIT-LETTRES

SECTION LETTRES SCIENCES HUMAINES

L'ouverture de la BU SHAMA en janvier 2011 a entraîné les premières modifications dans l'offre documentaire de la section LSH de façon à mettre en adéquation la répartition des secteurs documentaires avec la localisation des enseignements. Les crédits d'acquisition en histoire et sociologie ont été réduits pour répondre seulement aux besoins des étudiants de l'UFR Lettres et langues et une partie des collections a déjà rejoint la BU SHAMA. Les collections du campus en libreaccès sont appelées à se redéployer progressivement vers les enseignements situés sur le campus : lettres, langues et civilisation, géographie et psychologie, offrant aux étudiants un accès plus large et diversifié aux collections.

Un travail régulier de **valorisation des collections** a été mené par les acquéreurs : ainsi 5 expositions d'ouvrages ont été présentées dans le hall Droit-lettres, et une quinzaine de présentations thématiques de DVD dans la salle.

SERVICE DES PERIODIQUES

Le mobilier de la salle a été entièrement renouvelé. Les étagères de revues, anciennes et en mauvais état, ont été remplacées par des étagères fournies par la société Borgeaud, plus esthétiques et fonctionnelles, qui permettent une augmentation de l'offre de revues en libreaccès.

Le prêt des périodiques, mis en place en 2010, connaît un succès régulier, actuellement la quasi-totalité des titres de Lettres et sciences humaines est empruntable ou peut l'être sur demande.

Un travail de tri et des fonds non traités stockés dans les magasins (dons divers) a été mené par le service, en collaboration avec le responsable des magasins. Les collections pertinentes ont été traitées et intégrées dans les collections, les autres ont été données ou éliminées. Par ailleurs un fonds important (420 revues) transféré de l'ex bibliothèque du CESCMA a été trié en vue d'être intégré.

De nombreuses formations à l'utilisation du module périodiques du SIGB ont été dispensées par Pol Subile, BAS référent périodiques pour le SCD.

On peut signaler durant l'année 2011 de nombreuses difficultés par rapport à la fourniture des documents par le gestionnaire d'Abonnements Ebsco : numéros non fournis, problèmes de facturation, etc... non résolus à ce jour.

CIRCUIT DU DOCUMENT

Les magasins du site ont fait l'objet durant l'été 2011 d'un gros chantier de tri de fonds divers, qui ont été intégrés ou désherbés en fonction de leur état et de leur pertinence.

Le service de l'équipement des ouvrages, jusque là situé dans un bureau exigü et peu adapté, a déménagé dans un nouveau local, plus vaste et lumineux, permettant d'améliorer les conditions de travail du personnel mais aussi les conditions de stockage des documents.

PRET ENTRE BIBLIOTHEQUES

L'activité du service du PEB Droit-lettres a évolué cette année dans deux directions significatives : les partenariats avec les bibliothèques étrangères, notamment américaines (Washington, Yale) et d'Europe de l'Est se sont largement développés, ainsi que le recours aux ressources électroniques pour la fourniture d'articles.

Par ailleurs le PEB Droit-lettres s'est investi dans le groupe de travail sur l'harmonisation des différents services de PEB, participant activement aux différentes réunions organisées par la coordinatrice.

Enfin le PEB Droit-lettres a contribué à la formation des collègues de la BU SHAMA pour la mise en place de leur propre service de PEB.

IV/A.5 SECTION SCIENCES HUMAINES, ARTS ET MOYEN ÂGE

La nouvelle section de Sciences Humaines et Arts du SCD localisée dans les locaux de l'UFR SHA en centre ville a été inaugurée le 28 janvier 2011. L'Espace Recherche accueillant les fonds du CESCO et du pôle Moyen Age (CADIST et pôle associé à la BNF) destinés en priorité aux chercheurs et situé au niveau 5 du bâtiment avait été ouvert dès le 18 octobre 2010 et fonctionnait avec une petite équipe. Le déménagement des collections en provenance de la bibliothèque installée provisoirement dans les anciens locaux de l'UFR médecine boulevard Malraux et l'installation du personnel se sont faits en décembre 2010. La mise en place de l'Espace Etudes destiné principalement aux étudiants et rassemblant les collections provenant des bibliothèques des départements de l'UFR : Histoire, Histoire de l'Art, Sociologie, Philosophie, Musicologie auquel il faut rajouter un nouveau fonds destiné au département Infodoc, a été réalisée en 3 semaines début janvier.

L'ouverture de l'Espace Etudes finalise la mise en œuvre d'une bibliothèque universitaire de 1500 m² de locaux lumineux et spacieux, dans lesquels sont désormais accueillis tous les lecteurs potentiels de l'UFR : étudiants, enseignants, personnels sur une durée de 62 heures 15 hebdomadaires dans des espaces entièrement accessibles aux personnes à mobilité réduite. 23 000 documents y sont proposés en accès libre. La bibliothèque, nommée provisoirement BU SHAMA (Bibliothèque de Sciences Humaines, Arts et Moyen Age), propose également l'accès à 40000 documents stockés en magasin, sans compter les nombreuses ressources électroniques accessibles sur les postes informatiques mis à disposition. Les locaux sont équipés en wifi et en accès filaires.

Dès l'ouverture de l'Espace Etudes, les étudiants se sont appropriés les lieux et les ont investis. Si la fréquentation de l'Espace Recherche n'excédant pas 38 entrées par jour en moyenne, n'a pas été à la hauteur de nos attentes en 2011, celle de l'Espace Etudes est satisfaisante avec une moyenne de 330 entrées par jour et des pics de fréquentation très forts en mars et en octobre.

LE PERSONNEL

L'équipe, constituée de 11 agents assistée de 5 moniteurs étudiants a travaillé toute l'année à la mise en route des services au public et d'un circuit du document efficace. Elle a mené également un important travail sur les collections rendu nécessaire par la diversité des fonds réunis dans ces lieux. Afin de pouvoir répondre aux nouvelles compétences nécessaires pour faire fonctionner la bibliothèque, les agents ont tous suivi un nombre important de formations, notamment aux différents modules du SIGB, à la technologie RFID, à l'indexation Dewey, à la documentation électronique en SHA, aux techniques nécessaires pour faire fonctionner le service de Prêt entre bibliothèques.

LES RELATIONS AVEC LES ENSEIGNANTS CHERCHEURS

La commission spécialisée réunissant des représentants des laboratoires et des départements s'est réunie le 12 avril et le 8 novembre. La collaboration avec les enseignants-chercheurs du CESCUM dans le cadre du pôle Moyen Age s'est poursuivie activement, en particulier dans le cadre du CADIST. La collaboration avec les enseignants de l'UFR a été également menée dans le cadre de l'action culturelle : plusieurs conférences et une exposition ont été organisées avec eux.

LES SERVICES AUX PUBLICS

Afin d'asseoir la position de la BU SHAMA comme « bibliothèque de centre ville », un service de navette quotidienne a été mis en place avec les bibliothèques du campus.

Un service de PEB spécifique installé à l'Espace Recherche a également été créé et ouvert le 14 novembre. Une équipe a travaillé de mars à novembre en groupe de projet pour mettre en œuvre l'organisation très complexe de ce dispositif. Ce service, sous la responsabilité d'une médiatrice documentaire, a pris en charge la gestion du PEB du CADIST jusque-là assumé par le PEB du site Droit-Lettres.

La bibliothèque est ouverte le samedi de 9h à 17h, ce qui demande une organisation particulière avec du personnel en provenance d'autres sections et les services d'une société de gardiennage, l'UFR étant fermée ce jour.

LES COLLECTIONS

Le déménagement et la réunion de la documentation provenant de bibliothèques différentes, ainsi que le déplacement des secteurs documentaires jusque-là pris en charge par le site Droit-Lettres ont demandé un travail très important sur les collections afin d'en assurer la gestion, d'harmoniser leur signalement et de les rendre accessibles dans les meilleures conditions.

Différentes procédures de traitement des ouvrages et des circuits documentaires ont été conçues et mises en place par l'équipe des responsables de secteurs documentaires..

Un service des périodiques permettant de gérer et de communiquer dans les deux espaces les 430 abonnements de périodiques a été créé et mis sous la responsabilité d'une médiatrice documentaire.

Différents fonds ont été intégrés : un fonds d'ouvrages en provenance des anciens bureaux des enseignants du département Infodoc, un autre en provenance de l'IUFM, un fonds de 300 ouvrages sur le Moyen Age en provenance de la médiathèque dans le cadre du pôle associé à la BNF, un fonds sur l'orientation professionnelle des étudiants à la demande du service correspondant de l'UFR.

Le déménagement par la société DEMECO de deux bibliothèques de laboratoire a été réalisé les 5 et 6 septembre, après un travail d'expertise et de préparation menée par des agents de l'équipe : le fonds du CRHIA (Centre de Recherche sur Hegel et l'Idéalisme Allemand) de 2000 livres et celui du CRIHAM (Centre de Recherches Interdisciplinaires Histoire, Arts et Musicologie) de 950 documents. Le traitement informatique du fonds du CRHIA par deux collègues de la cellule de rétroconversion du SCD a été fait durant le dernier trimestre.

Des transferts d'ouvrages en provenance de la section Lettres ont également été faits : des collections destinées à constituer un fonds d'épigraphie antique à l'Espace Recherche à la

demande des membres du laboratoire HERMA ont été déplacées ; des ouvrages de sociologie ont également été transférés du campus pour répondre aux besoins des étudiants. Un lot de têtes de collections de périodiques possédées en doublons avec le site Droit-Lettres a été cédé en don à l'Association du Cercle des chercheurs gabonais de Poitiers.

La variété des fonds réunis nécessite l'harmonisation de la cotation des collections, la recotation complète du fonds histoire mis en libre accès (9000 ouvrages) et la cotation complète des ouvrages du fonds médiéval de l'Espace recherche (9000 ouvrages) actuellement pourvus de cotes magasins. A cette fin, l'équipe des responsables de secteurs documentaires a travaillé toute l'année sur la conception d'un nouveau plan de classement et un manuel de cotation selon la classification Dewey, et a démarré en fin d'année le vaste chantier de sa mise en application.

Par ailleurs un chantier de dépoussiérage des collections du compactus par la société Vacuum Cleaner a été mené fin novembre.

Les rayonnages destinés aux ouvrages d'histoire à l'Espace Etudes et au fonds de philosophie à l'Espace Recherche se révélant insuffisants, une étude d'implantation de nouveaux mobiliers a été menée par une équipe de la bibliothèque. Des rayonnages ont été commandés puis réceptionnés et installés du 5 au 7 décembre.

L'ACTION CULTURELLE

Dès l'ouverture de la bibliothèque, des manifestations ont été organisées en lien avec les enseignants-chercheurs : 6 conférences et 1 exposition.

IV/A.6 SECTION EDUCATION ET FORMATION

ACTIVITE DE LA SECTION EDUCATION ET FORMATION

L'activité du prêt affiche pour 2011 41 723 prêts (sans les renouvellements) pour l'ensemble de la section Education et Formation, soit une baisse de 11,7% par rapport à 2010 (le nombre de prêts en 2010 a été calculé en partie avec BCDI et sans les renouvellements). Cette baisse de l'activité des transactions est due à la fermeture de la médiathèque du site IUFM de La Rochelle en juin 2011.

Si l'on regarde uniquement l'activité de prêt (toujours hors renouvellement) sur les sites IUFM de Niort, Poitiers et Angoulême pour ne pas tenir compte de l'arrêt de l'activité du site de La Rochelle, on observe entre 2010 et 2011 une stagnation du nombre de prêts avec 34 150 prêts en 2011 (la variation est de +1%). S'agissant du nombre d'entrées sur les sites IUFM de Niort, Poitiers et Angoulême, on observe une hausse entre 2010 et 2011 de 20% avec en 2011 28 782 entrées comptabilisées pour les 3 sites.

Si la mastérisation de la formation délivrée par l'IUFM a probablement réduit l'activité de ces trois médiathèques en raison de la baisse du nombre d'étudiants inscrits à l'IUFM depuis septembre 2010, toutefois, l'activité des médiathèques, en dépit de cette réduction du nombre d'étudiants, a connu une reprise certaine en 2011 sur les sites IUFM de Niort et d'Angoulême (nombre de prêts et nombre d'entrées).

Sur la plan budgétaire, le montant facturé de la documentation sur support physique s'est élevé en 2011 pour l'ensemble de la section Education et Formation à 45 412 € (en baisse de 8,7% par rapport au montant facturé en 2010). La section Education et Formation a ainsi acheté 2 749 documents (en nombre de volumes) sur support papier et supports optiques (soit une baisse de 10,3% en nombre de volumes par rapport à 2010).

Quant aux dépenses d'abonnements sur support papier, le montant facturé s'est élevé en 2011 à 19 425 € (pour 260 titres) ce qui représente une hausse de 10,3% par rapport au

montant facturé de 2010 (pour 304 titres). Il faut voir ici une hausse des tarifs des éditeurs facturés par EBSCO.

Les dépenses de documentation électronique en 2011 (abonnement à la base Eric) se sont élevées à 1 560 € (soit une baisse de 13% par rapport à 2010) plus 1 488 € pour l'achat de bases Mémofiches, Mémodocnet et Basécole (notices de dépouillements de périodiques du CRDP).

OPERATION DE LOCALISATION DANS LE SUDOC

Après la reprise en juillet 2010 des notices BCDI dans le catalogue Abnet, 22 235 exemplaires de la section Education et Formation n'avaient pas été localisés dans le SUDOC de manière automatique par l'ABES. Les notices bibliographiques de ces exemplaires sont donc traitées manuellement et localement. Cette opération est précédée d'un désherbage (seuls les exemplaires restants sont localisés au SUDOC).

Au 31 décembre 2011, la situation est la suivante :

Site IUFM de Poitiers : il reste 5053 notices à traiter sur les 6255 notices initiales.

Site IUFM d'Angoulême : il reste 7234 notices à traiter sur les 8470 notices initiales.

Site IUFM de Niort : il reste 1247 notices à traiter sur les 2080 notices initiales.

La Rochelle : il n'y a plus de notices à traiter suite à la fermeture des deux succursales en 2011.

ACTIVITES SPECIFIQUES DE CHAQUE SITE

- **La médiathèque du site IUFM de Poitiers :**
 - Le fonds Info Com a été transféré à la BUSHA en juin 2011.
 - Trois étudiants du master Compétences Documentaires Approfondies ont été accueillis du 24 janvier au 25 mars 2011. Sujet traité : analyse du segment des Sciences de l'Education (cote 370 371).

- **La médiathèque du site IUFM de Niort :**
 - Magali Casier a intégré l'équipe du SUDOC- PS et intervient au côté d'Emilie Liard en tant que co-correspondante pour le catalogue.
 - Dans l'hypothèse où un projet de déménagement de l'IUFM de Niort sur le site du PUN venait à être confirmé, le déménagement de la médiathèque est préparé par un renforcement des opérations de désherbage.

- **La médiathèque du site IUFM d'Angoulême :**
 - En raison d'une équipe constituée de 1,56 ETP, les activités de la médiathèque sont réduites au minimum. Malgré tout, deux chantiers entamés en 2009 se sont poursuivis :
 - La recotation en Dewey des collections.
 - Le désherbage des collections.

- **La médiathèque du site IUFM de La Rochelle et la BCR :**

En début d'année 2011, les Universités de Poitiers et de La Rochelle ont pris la décision de transférer la tutelle du site IUFM de La Rochelle au 1^{er} septembre 2011 à l'Université de La Rochelle (décision confirmée au Conseil d'Administration de l'Université de Poitiers du 23 mai 2011). Par conséquent, ce changement de tutelle du site de La Rochelle a entraîné la fermeture de la médiathèque et de la Bibliothèque de Conservation et de Recherche.

La médiathèque de l'IUFM a fermé ses portes au public le 27 juin 2011. L'équipe de la médiathèque (2 BAS et un magasinier) ont préparé le transfert des collections vers la Bibliothèque Universitaire de La Rochelle en collaboration étroite avec leurs collègues de La Rochelle. Le transfert des collections s'est déroulé en plusieurs étapes :

- Le Conseil de la documentation du SCD de l'Université de Poitiers du 27 juin 2011 a approuvé la sortie d'inventaire des 17 274 unités documentaires et 147 titres de périodiques de la bibliothèque de l'IUFM et leur transfert à l'Université de La Rochelle.
- Les notices des documents transférés ont été modifiées dans le catalogue national SUDOC (changement le 7 juin 2011 de la localisation par la modification de l'ILN pour 11 066 notices) et les données d'exemplaires du catalogue local ABnet ont été supprimées (après intervention de la société GFI le 13 juillet 2011).
- Le déménagement des ouvrages qui a été assuré par l'Université de La Rochelle a débuté le 20 juin 2011 et s'est achevé en novembre 2011 suivant un calendrier adapté aux besoins des étudiants (les annales de concours sont parties en priorité suivis des manuels scolaires afin d'être disponibles dès septembre sur le campus de La Rochelle).
- Le mobilier, et notamment l'équipement RFID, a été en partie réutilisé dans les bibliothèques du SCD de Poitiers.
- Quant aux personnels, leur situation a changé au 1er septembre 2011 : la BAS titulaire a intégré l'établissement de La Rochelle, le BAS contractuel en CDI a rejoint un poste sur Poitiers et le contrat du magasinier n'a pas été renouvelé.

La seconde bibliothèque du site, la Bibliothèque de Conservation et de Recherche (BCR), a connu un sort différent après la rentrée de septembre 2011 : la plus grande partie de ses collections a été donnée à l'Association du musée de l'école publique de Saint-Fraigne en Charente (24 000 documents). Les Archives départementales de Charente Maritime, les Archives départementales de la Vienne et le SCD de Poitiers ont également récupéré des documents pour compléter leurs collections.

IV/A.7 SERVICE DU FONDS ANCIEN

Le nombre de lecteurs continue à diminuer. Il y a à cela plusieurs raisons : la part croissante de documents numérisés, le goût pour les nouvelles fonctionnalités qui accompagnent les ressources en ligne, la masterisation de la formation des enseignants, la charge de travail administratif des enseignants, le passage au LMD.

Pour faire connaître largement les collections du service malgré la baisse du nombre de lecteurs, de nouvelles présentations des collections sont proposées. Depuis début 2011, des petites présentations thématiques d'œuvres du Fonds ancien, « les petites vitrines du livre ancien » sont mises en place au Fonds ancien (une vitrine est ajoutée dans le hall, pour annoncer l'exposition) quand aucune exposition importante n'a lieu. Citons par exemple les « petites vitrines » sur le chocolat ou celles sur les papiers dominotés.

Depuis la rentrée 2011, l'Heure du livre ancien propose aux visiteurs de découvrir les livres anciens sur table plutôt que sous vitrines. Un thème différent est choisi à chaque fois. Après une présentation du conservateur, le public peut consulter les ouvrages. En 2011, une présentation a été consacrée à la Description d'Égypte et une autre à la Myologie complète, ouvrage d'anatomie du 18^e siècle illustré en couleur.

Autre fait notable de l'année : l'augmentation du nombre de cours dans la salle de lecture du Fonds ancien. Deux enseignants (l'un en histoire moderne, l'autre en linguistique) donnent plusieurs cours de licence dans la salle en s'appuyant sur les documents anciens : les

étudiants sont invités à revenir consulter les ouvrages pour réaliser le travail à rendre à l'enseignant. Ainsi les étudiants deviennent plus familiers de la salle de lecture et des livres anciens.

Depuis la fin de l'année 2011, les travaux de restauration sont soumis à un marché : deux lots ont été proposés, l'un de « conservation préventive » et l'autre de « restauration ».

Le pourcentage de livres signalés dans le SUDOC augmente lentement. L'accent est mis sur les collections les plus remarquables (livres du 16^e siècle, brochures) et les plus consultées, ainsi que sur les livres exposés et restaurés.

IV/B L'ADMINISTRATION ET LA CELLULE TIC

IV B 1 ADMINISTRATION GENERALE

RAPPEL DE LA MISSION

Le service administration générale institué au sein du SCD est un service transversal qui a pour mission de concourir à la conduite et au pilotage du SCD.

Cette mission se décline selon trois axes :

- **Administration du SCD :**

Il administre, sous l'autorité de la directrice, le service commun en veillant notamment à la coordination de la structure, à la circulation de l'information administrative et au fonctionnement des organes consultatifs.

Il est le garant du respect des procédures administratives et des normes juridiques applicables.

- **Gestion des ressources (humaines et financières) :**

Il prépare, exécute et contrôle les opérations de gestion des ressources humaines, du budget en coordination avec les services centraux de l'université et les différents services internes au SCD

- **Gestion matérielle et logistique :**

Il assure la logistique en garantissant la gestion matérielle (accueil et surveillance des accès, entretien des locaux, maintenance des équipements, matériels et des bâtiments, courrier interne et externe, reprographie, hygiène et sécurité, approvisionnements)

ORGANISATION

L'administration générale du SCD est centralisée et est située à la Bibliothèque Universitaire Droit Lettres sur le campus de Poitiers.

Il s'agit donc, pour les activités qui le concernent, de gérer à distance les 12 sites relevant de la compétence du SCD.

PERSONNEL

Il est composé de 10 agents de statuts différents : filière ITRF (4 personnes), de l'AENES (3 personnes) et contractuels (1 CDI, 1.5 CDD) et de fonctions différentes : 4 personnels administratifs et 6 personnels techniques affectés en logistique selon la répartition suivante :

	AENES			ITRF	CDI	CDD
	Cat A	Cat B	Cat C	Cat C	Cat C	Cat C
Administration	1					1
Finances		1	1			
Logistique Entretien				1	1	0.5
Logistique courrier/ vaguemestre/ concierge				2		
Logistique reprographie				1		
TOTAL	1	1	1	4	1	1.5

VERS UNE NOUVELLE DYNAMIQUE ORGANISATIONNELLE

La structure du SCD a, ces dernières années, considérablement évolué par l'intégration de nouvelles bibliothèques, la création de nouvelles sections documentaires. Elle est éclatée sur 12 sites répartis sur 3 départements de la Région Poitou-Charentes.

Par ailleurs, l'Université de Poitiers est passée en Janvier 2009 aux responsabilités et compétences élargies ce qui implique des procédures nouvelles en terme notamment d'attribution, aux composantes et services, de moyens en ressources humaines et budgétaires via des dialogues de gestion.

Dans ce contexte, il est nécessaire que l'Administration générale renforce sa mission générale d'appui à la conduite et au pilotage de la structure.

L'année 2011 marque le début de la réflexion sur une répartition renouvée des activités administratives qui prend en compte :

- le fait que la dimension traditionnelle de secrétaire de direction du secrétariat n'est plus usitée et qu'un nouveau positionnement au sein du service doit être assuré pour ce poste ;
- la faiblesse des effectifs administratifs (4 personnes) qui ne permet pas une spécialisation des activités sans créer de risques de rupture dans la continuité du fonctionnement, en cas d'absence de personnel par exemple ;
- la nécessaire polyvalence des tâches qui doit répondre à cette continuité du service public et à une nouvelle répartition de la charge de travail ;
- la perspective de souhait de mobilité du personnel ;
- la nécessité de renforcer l'aide au pilotage.

L'enjeu est de trouver une nouvelle dynamique organisationnelle par le redéploiement des activités administratives et financières et la redéfinition des missions des agents.

L'année 2011 a été marquée par :

- un nouveau **mode de classement des documents** administratifs et financiers :
 - en préalable, un travail important d'archivage a été entrepris sur plusieurs mois, en lien avec le service des archives de l'Université de Poitiers : tri pour versement d'archives aux services centraux ou aux Archives départementales ou destruction sur autorisation.
 - création de dossiers informatiques partagés
- l'élaboration de **tableaux de bords** de suivis pluriannuels de gestion financière et du personnel
- le lancement de **nouveaux marchés** publics : reliure des ouvrages et périodiques
- **la mise à jour de l'inventaire** physique avec sorties d'inventaire et vente aux Domaines de biens

- **la rénovation de la salle de formation** de la BU Sciences, Techniques et Sports (campus) : réfection immobilière prise en charge par la DLPI et achat de nouveaux mobiliers.

LES PERSPECTIVES 2012-2013

▪ **Organisation**

La redéfinition des missions, le redéploiement des activités devraient permettre la mise en œuvre d'un nouvel organigramme.

Le poste de Responsable financier de catégorie B pourrait évoluer vers un poste d'adjoint au Responsable administratif - Responsable financier et logistique allant dans le sens de la cotation de primes en A3 de ce poste.

Les 2 postes d'adjoints administratifs de catégorie C, tout en gardant l'un, une spécificité administrative et l'autre financière, devraient rester polyvalents dans les 2 fonctions.

Ceci devrait permettre une plus grande cohérence administrative et organisationnelle.

IV/B.2 CELLULE TIC

Les réalisations du service « Cellule TIC » du SCD ont été les suivantes durant l'année civile 2011 :

PROGICIEL METIER : SIGB ABNET

▪ **Evolutions**

Changement de version de progiciel, passage de la version 1.5 en version 1.6 : configuration de la nouvelle architecture serveur avec I-médias (passage en Oracle 10 sur une machine virtuelle installée à I-médias), installation des instances de test et de pré-production puis tests courant janvier ; déploiement en production de la version 1.6 en février.

▪ **Paramétrages**

- Envoi de toutes les lettres aux lecteurs centralisé à la BU Médecine-Pharmacie, formation et mise en place du service (janvier).
- Paramétrage et mise en place de l'import des notices MOCCAM dans le module acquisition (janvier).
- Rédaction d'un cahier de demandes d'évolution logicielle pour le club des utilisateurs (janvier).
- Séparation de la succursale 12 (UFR Droit) et deux succursales distinctes (s-12 et s-31 : centre ville et campus) afin de faciliter la gestion des deux bibliothèques (février).
- Validation des tests pour le chargement des Mémofiches IUFM (février).
- Suppression des succursales BCR et IUFM17 (mai).
- Test avec GFI en base test puis passage en production d'un patch correctif pour la gestion des autorités (juin).
- Mise à jour des binaires, actualisation des champs COPI, basculement des notices IUFM17 dans CANC (juillet).
- Tests de synchronisation AbNet / Arpège en vue de la migration SIHAM (décembre).

PORTAIL DOCUMENTAIRE SIDOC

▪ **Evolutions**

Constitution d'un Groupe de Travail (Cellule TIC, bibliothèques associées et intégrées, I-médias) pour envisager le remplacement du Sidoc (février / mars).

Première réunion du Groupe de Travail Sidoc (avril) ; réunions mensuelles sur l'année ; finalisation d'une enquête mise en ligne auprès des usagers pour le changement de portail (juillet) ; dépouillement de l'enquête (novembre-décembre).

▪ **Paramétrages**

- Mise en place de Google Analytics sur les pages du SCD (juin)
- Modifications de l'affichage à l'Opac des statuts d'exemplaires en révision et en récolement (juillet)
- Paramétrage des nouvelles localisations s-31 et s-12 ; suppression succursale IUFM La Rochelle ; paramétrage de l'affichage zone 856 (juillet).
- Paramétrage de l'affichage public des résumés de thèses électroniques (octobre).
- Suppression des vignettes associées au fonds ancien en affichage public (novembre).
- Affichage public de la zone 325 (décembre).

DOCUMENTATION ELECTRONIQUE

▪ **Evolutions**

- Désabonnement JCR et PAO / PIO ; mise à jour du portail et de la base de connaissances AtoZ (janvier)
- 1^{ère} réunion pour la mise en place d'un circuit de commande, de traitement et de signalisation des e-books dans le SIGB et au Sudoc (janvier)
- 1^{ère} commandes avec le circuit des e-books valide (mai)
- Préparation du budget 2012 ; proposition d'une liste de ressources à désabonner au Conseil de la documentation du 09/11/11.

▪ **Paramétrages**

- Changement de présentation des ressources électroniques : création d'une rubrique "En un clin d'œil" sur le portail (janvier).
- Mise en ligne des ressources UNT, Encyclopedia of Middle Age et Encyclopedia of Medieval Warfare and Military Technology sur le portail (janvier).
- Mise en production des accès à distance des revues IOP ; GéoRef et EMC (février)
- Première réunion GT national Elsevier / Couperin (décembre)
- Exemplarisation automatique des "Lecture Notes" et des Que sais-je ? au Sudoc (décembre).

CONVERSIONS RETROSPECTIVE DES CATALOGUES

▪ **Retroconversions ministérielles**

Fin du traitement du fonds littérature comparée (février)

Fin du traitement du fonds Foulet (mars)

Fin du traitement du fonds italien (avril)

Rendez-vous enquête rétro Abes avec le cabinet Van Dink (juillet).

▪ **Reprise de données**

Exemplarisation automatique Sudoc BU Education et formation 86 (janvier)

Exemplarisation automatique BCR (février)

Extraction d'une liste pour le traitement en masse des exemplaires CESCO vers la BU SHAMA en appui du déménagement pour envoi à l'ABES (février)

Contrôle de la mise à jour AbNet pour les transferts CESCO-BU SHAMA, correction des anomalies (mars)

Intégration du fonds du Centre Hegel (CRHIA) à la BU SHAMA (septembre à novembre)

Premières réunions pour préparer le déménagement du SP2MI (avril à juillet).

MATERIEL

Déploiement du réseau filaire (projet I-médias) dans les BU Droit-Lettres (17 prises) et Sciences Techniques et Sports (22 prises), gestion des câbles dans le SIGB et installation du matériel de communication (janvier)

Installation et paramétrage du portique RFID BU SHAMA (mars)

Achat et paramétrage de nouvelles douchettes de récolement (mars)

Tests non concluants des platines de lecture des cartes Multi Services (CMS) UNRPCL (mai)

Renouvellement du parc 33 PC (juin)

Tests concluants des nouvelles platines de lecture des cartes Multi Services (CMS) UNRPCL fournies par Horoquartz (octobre)

Déploiement des lecteurs de cartes Multi Services (CMS) UNRPCL dans les toutes les sections (octobre) ; rédaction d'une procédure d'installation et déploiement des platines de lecture CMS dans toutes les bibliothèques de l'UP (novembre).

Déploiement du prêt de casques audio dans les sections et paramétrage ABNet du "prêt sur place" pour la gestion des casques (décembre).

VALORISATION DE LA PRODUCTION SCIENTIFIQUE DE L'UP

Première réunion sur le recensement des ressources numériques à l'UP (avril)

Mise au point avec l'ENSMA d'une procédure transitoire de traitement des thèses ENSMA (avril).

Première réunion sur la faisabilité du traitement des mémoires électroniques de Médecine dans l'outil de traitement des thèses électroniques (mai).

Première réunion sur la faisabilité du traitement des mémoires électroniques de l'ICOMTEC dans l'outil de traitement des thèses électroniques (septembre)

Présentation du projet de dépôt légal électronique des thèses de l'UP à la DIFOR (mai) ; au VP TICE (juin) ; au collège des Ecoles Doctorales (juillet).

1^{ère} présentation du projet de dépôt légal électronique des thèses de l'UP au Conseil Scientifique (juin)

Première réunion (visio-conférence) de présentation d'ORI-OAI pour l'UNRPCL (juin)

Présentation et adoption par le Conseil Scientifique du projet de dépôt légal électronique des thèses de l'UP (6 octobre).

Présentation et adoption par le Conseil d'Administration du projet de dépôt légal électronique des thèses de l'UP (28 novembre).

Premières réunions de mise en place du workflow de traitement technique et administratif pour le dépôt légal électronique des thèses de l'UP avec les scolarités et les Ecoles Doctorales (décembre)

FORMATION

Les agents de la Cellule TIC ont assuré **81 heures** de formation interne (27 séances de formation de 3h) pour les personnels des structures documentaires de l'UP durant l'année 2011 : formations SIGB Abnet, documentation électronique, présentation ORI OAI, circuit des e-books, portail, utilisation MOCCAM, articulation Sudoc/SIGB.

Les agents de la Cellule TIC ont assuré **18 heures** de formation aux personnels de l'UP (6 séances de 3h) durant l'année 2011 (présentation Ressources électronique UP, e-books UP et Factiva).

Au total, la Cellule TIC a donc assuré **99h** de formations internes et/ou externes en 2011.

IV/C LES MISSIONS TRANSVERSALES

IV/C.1 POLITIQUE DOCUMENTAIRE

En 2011, l'activité de la mission Politique documentaire (mission transversale placée sous la responsabilité de 2 conservateurs Anne-Sophie Pascal et Gilles Verneuil) a suivi trois directions.

LES FICHES DOMAINES DE L'ANNEE 2010

Dans le prolongement de l'opération initiée en 2010, les acquéreurs ont actualisé la fiche de leur domaine d'acquisitions en intégrant les données de l'année 2010 issues du SIGB ABnet via l'outil logiciel Business Object. Les fiches mises à jour par 31 acquéreurs ont été communiquées à la mission Politique documentaire à partir du mois de juillet. Au total, ce sont 43 fiches domaines qui ont été rédigées ou actualisées en 2011 et chacune d'elles rassemble les données sur la volumétrie des collections, l'usage des collections, le budget et les critères d'acquisitions, de désherbage et de conservation d'un secteur d'acquisitions.

LA CHARTE DES COLLECTIONS

Ce document présente de façon synthétique les fonds documentaires des bibliothèques du SCD et leurs critères de conservation et de renouvellement (par achats, dons ou sorties d'inventaire), quelle que soit la nature des documents : monographies ou publications en série, documents physiques, numériques ou dématérialisés. Il s'agit d'un document public qui affiche la politique de l'Université en matière de documentation.

La première version de novembre 2011 comprend 87 pages et a été rédigée de septembre 2010 à septembre 2011. Cette version dresse le tableau des ressources électroniques et des collections physiques mises à la disposition de la communauté universitaire par 10 bibliothèques intégrées du SCD : Fonds ancien, BU Lettres et Sciences Humaines, BU Sciences Humaines, Arts et Moyen Age, BU Sciences, Techniques et Sport (sites du campus et du Futuroscope), BU Droit, Economie et Gestion, BU Médecine et Pharmacie et BU Education et Formation (sites des IUFM de Poitiers, Niort et Angoulême). Il est prévu ultérieurement d'étendre le contenu de la charte aux bibliothèques intégrées distantes et aux bibliothèques associées sachant que l'actualisation de la charte sera quinquennale.

La mission Politique documentaire s'est appuyée pour rédiger la charte sur les informations contenues dans les fiches domaines de l'année 2010 tenues à jour par les bibliothécaires chargés des acquisitions. Le texte de la charte est donc le résultat de la synthèse des informations contenues dans ces fiches domaines complétée par des données statistiques

sur la volumétrie et l'activité des collections au 31 décembre 2010 issues du logiciel Business Object.

Le document finalisé en novembre 2011 a été validé lors du Conseil de la Documentation le 9 novembre 2011 puis a été présentée au Conseil d'Administration de l'UP le 22 février 2012. La charte sera mise en ligne sur le portail du SCD dans une version PDF début 2012 et devrait être diffusée courant 2012 dans une version papier à l'attention des responsables de composantes et de laboratoires.

LE BUDGET 2011 DES MONOGRAPHIES

La mission Politique documentaire est intervenue en janvier 2011 pour proposer une répartition du budget d'acquisitions des ouvrages papier pour 2011 (dit « budget monographies 2011 »). Cette proposition de dépenses budgétaires est présentée dans les réunions de directions et se veut une ébauche de plan de développement de collections.

La méthode retenue pour répartir le budget 2011 d'achat des monographies suit plusieurs étapes :

- Le budget total alloué aux monographies papier est réparti entre chaque section selon un prorata calculé en fonction du nombre d'étudiants inscrits par composante en 2009.
- Les ratios par section sont pondérés par la variation du taux de rotation par section entre 2009 et 2010.
- Les propositions de budget par sections sont pondérées une dernière fois en prenant la moyenne entre les ratios du budget 2009 et la proposition de budget 2010 de chaque section.

Les propositions de la mission Politique documentaire pour 2011 ont été validées par l'équipe de direction. Les projections établies par la mission Politique documentaire aboutissent à une hausse des budgets des sections Sciences, Médecine et BU SHAMA et à une baisse des budgets des autres sections.

Enfin, la mission Politique documentaire a été sollicitée tout au long de l'année 2011 pour fournir des statistiques ponctuelles (opérations de désherbage, analyse d'utilisation des collections, chiffres des navettes etc.).

IV/C.2 COMMUNICATION

La fonction communication au sein du SCD est coordonnée par Frédéric DUTON, par ailleurs responsable de la section Sciences, techniques et sport et du service de renseignement en ligne Ubib.

M. DUTON exerce les fonctions de correspondant communication au sein du SCD et à ce titre, assure le lien avec le service Communication de l'Université, en participant notamment aux réunions du réseau institutionnel mises en place en 2011.

Quelques actions de communication menées en 2011 :

Communication sur l'ouverture de la BU SHA en janvier 2011 (réalisation d'un flyer, communication presse...)

Maintenance et mise à jour des pages informatives du site Internet

Mise à jour des supports papier de communication : guides du lecteur...

Mise en place progressive d'un intranet

Réflexion sur la présence en ligne du SCD : création d'un blog en BU Sciences, projet de mise en place de pages Facebook pour la BU Sciences et la BU SHA.

IV/C.3 EVALUATION

En 2011, la mission évaluation a conduit l'Enquête statistique générale auprès des bibliothèques universitaires et de l'enseignement supérieur (ESGBU) dont la campagne de collecte et de saisie des données 2010 s'est déroulée du 25 mai au 8 juillet 2011. Une présentation synthétique des données a pu être mise en place pour un usage interne. Parallèlement, la mission a proposé un plan détaillé pour le rapport d'activité du SCD.

V - PROJETS

V A Intégration de la bibliothèque du SP2MI

V B Plan de conservation partagée des périodiques de l'Université de Poitiers (PCPPUP)

V C Rapport d'activité 2011

V/A INTEGRATION DE LA BIBLIOTHEQUE DU SP2MI

L'année 2012 sera marquée par un important travail de préparation du déménagement et de l'intégration de la bibliothèque du SP2MI (UFR SFA) à la bibliothèque du Futuroscope, site dépendant de la section Sciences, techniques et sport. Cette opération se traduira notamment par le déménagement des 13 000 monographies et 300 titres de périodiques de la bibliothèque du SP2MI vers la BU du Futuroscope et leur installation en libre accès et en magasin. Elle nécessitera un important travail préparatoire de reprise des données dans le catalogue ABNet et dans le Sudoc, d'adaptation du plan de classement, de traitement physique (équipement, antiviol) et intellectuel des collections à intégrer. Ce travail devra être conduit en collaboration avec les enseignants chercheurs des disciplines actuellement concernées par cette bibliothèque (informatique, physique, mécanique). Le déménagement est prévu pour janvier 2013.

V/B PLAN DE CONSERVATION PARTAGEE DES PERIODIQUES DE L'UNIVERSITE DE POITIERS (PCPPUP)

La direction du SCD a décidé en 2011 de mettre en place un plan de conservation partagée des périodiques à l'échelle de l'Université de Poitiers.

Le contexte était alors le suivant : les périodiques du SCD représentent plus de 10 000 titres de revues, dont 2 500 abonnements en cours, souvent en plusieurs exemplaires localisés dans différentes bibliothèques. Toutes les bibliothèques connaissent des problèmes de stockage : manque d'espace disponible, mauvaises conditions de conservation. Certaines de ces collections sont en mauvais état ou incomplètes, voire fragmentaires. L'accès de ces collections au public n'est pas toujours satisfaisant. La conservation systématique de certains titres paraît de moins en moins pertinente eu égard aux besoins du public, à l'existence d'établissements dédiés à la conservation et au développement des revues électroniques. Il existait un plan de conservation partagé régional auquel participait le SCD, mais qui était inactif depuis quelques années et de toutes façons de moins en moins en adéquation avec la politique documentaire du SCD.

Pour toutes ces raisons il est apparu nécessaire de mettre en place un plan de conservation à l'échelle de l'Université prenant en compte les collections de toutes les bibliothèques, intégrées ou associées.

L'objectif de ce plan est de définir et de conduire une **politique de conservation et de mise à disposition des périodiques** selon les principes suivants :

- Définir, en fonction de la politique documentaire du SCD, un corpus de titres à conserver.
- Définir pour chacun de ses titres un seul lieu de conservation.
- Garantir la communication de ces titres sur site et à distance par le réseau des bibliothèques participant au PCPPUP.

Les statuts des bibliothèques sont définis comme suit :

- La bibliothèque de conservation s'engage à garantir les conditions de conservation, de mise à disposition ainsi que le signalement des titres définis par le plan.
- La bibliothèque partenaire s'engage à assurer le signalement de ces collections avec un état de collection précis et ne peut les éliminer qu'après s'être assurée que la bibliothèque de conservation du titre en question les possède.

Le plan est coordonné par un **comité de pilotage** composé de la correspondante périodique pour le SCD, Anne-Françoise ROCCHITELLI, de la coordinatrice du Centre régional du Sudoc PS, Anne GUEGAN et d'un des chargés de la mission Politique documentaire pour le SCD, Gilles Verneuil. Le rôle du CP est le suivant :

Rédiger les documents administratifs types (lettre d'accord) définissant les engagements de chacun en matière de conservation.

Rédiger et / ou centraliser les documents et procédures précisant les modalités à suivre (conservation, élimination, transferts).

Valider et centraliser les listes de titres à conserver ainsi que les pôles de conservation / bibliothèques partenaires.

Centraliser les mouvements de collections effectués.

Proposer des outils de gestion, former les utilisateurs.

Faire un bilan annuel des opérations effectuées.

Assurer au moins une réunion annuelle de toutes les bibliothèques participantes.

DIFFERENTS CHANTIERS SONT DEJA EN COURS

- **DL / BUSHA** : suite aux difficultés budgétaires, la BUDL a résilié tous les abonnements qu'elle avait en doublon avec la BUSHA et que jusqu'ici la BUSHA ne conservait pas. Dorénavant ces titres seront achetés par la BUSHA et conservés par la BUDL.
- **DROIT (section DEG, Centre de doctorat, centre de doc de l'UFR-campus)** : un chantier est en cours sur les JO. On ne conserve qu'un abonnement, la bibliothèque qui a l'abonnement assure la conservation.
- **IUFM (section Education et Formation)** : un projet de déménagement de la bibliothèque de l'IUFM de Niort sur le site du PUN est envisagé à plus ou moins long terme et ceci impliquerait de dédoubler les titres des périodiques de la bibliothèque de l'IUFM et de la bibliothèque du PUN. Par ailleurs, il existait un plan de conservation partagé des périodiques pour les bibliothèques de l'IUFM qui sera intégré au futur PCPPUP.
- **BUSTS** : Les collections de périodiques BU Sciences campus et Futuroscope ont été comparées aux collections de la bibliothèque de mathématiques d'une part et SP2MI d'autre part. Il en résulte un travail de rapprochement des collections dispersées, complétude des collections, remplacement de collections en mauvais état, élimination des doublons. De nombreux mètres linéaires peuvent être libérés (environ 1000 ml).
- **BUMP** : une partie des collections de la BUM est stockée dans les magasins de la BUSTS, mais il y a un tri à faire entre les collections SCIENCES et médecine et à l'intérieur des collections de Médecine.

Ce plan n'est actuellement qu'au stade du démarrage mais une réflexion sur les moyens à mettre en œuvre apparaît d'ores et déjà indispensable. Un plan de conservation partagée nécessite en effet des moyens matériels (stockage, logistique) et des moyens humains sans lesquels il resterait lettre morte.

V/C RAPPORT D'ACTIVITE 2011

Après l'élaboration d'un plan détaillé en 2011, le SCD produira en 2012 son premier rapport d'activité portant sur les données de l'année civile 2011, notamment celles recueillies dans le cadre de l'ESGBU 2011.

ANNEXES

ANNEXE 1 : AXES PLAN DE FORMATION 2011 / 2012

Faire évoluer et harmoniser les pratiques.

Le SCD souhaite faire évoluer ou consolider les connaissances professionnelles existantes, en particulier sur le plan du numérique.

Pour se faire, il entend rendre plus visible l'effort de formation réalisé en interne par le SCD, mais aussi de manière plus large par ses partenaires au sein de l'Université (DGRH, DPI, I-médias, MCO...) ou à Poitiers (Centre régional du livre). La participation aux réseaux nationaux (CADIST, SUDOC) rend également nécessaire une harmonisation de nos pratiques sur le plan national, avec des organismes comme L'ENSSIB, l'ABES, la BnF, les Urfist.

A / Mise en œuvre d'une politique documentaire commune

- A1. Nouveaux outils pour les pratiques d'acquisitions
- A2. Intégration des nouveaux supports (e-books)

B / Développement de la formation aux outils bibliothéconomiques

- B1. Organisation du SCD
- B2. Catalogage et indexation. Traitement intellectuel des documents
- B3. Abnet
- B4. Traitement matériel des collections
- B5. Suivi des périodiques
- B6. Ubib
- B7. Thèses
- B8. PEB

C / Diffuser une culture numérique commune

- C1. Se former et former les usagers aux nouvelles pratiques des TIC
- C2. Suivre et intégrer l'évolution du métier
- C3. Nouveaux outils de mise en valeur du Patrimoine du SCD et de la littérature grise
- C4. Recherche documentaire, ressources électroniques, système d'information documentaire et portail

D / Renforcer les formations dans le domaine du service public

- D1. Développer les connaissances et pratiques en matière d'hygiène et de sécurité (action prioritaire)
- D2. Connaissance des enquêtes de public (Libqual, pratiques en service public)
- D3. Mieux connaître l'Université et son environnement
- D4. Savoir s'adapter à tout type de public (compétences linguistiques...) et de demandes (PEB, Erasmus...)
- D5. Etude prospective sur les Learning Centres (action prioritaire 2012)

E / Une politique de communication renforcée

- E1. Renforcer la communication externe (site web, signalétique, mailing, ENT, réseaux sociaux)
- E2. Renforcer la communication interne (Intranet, bureau virtuel, dossiers partagés)

F / Accompagnement des personnels

- F1. Management et pilotage
- F2. Formations statutaires
- F3. Préparation des concours internes (ITRF, Bib, AENES)
- F4. Développement personnel (ou T3) – DIF, congé formation
- F5. Formation continue en bibliothèque

▪ Rappel des chantiers importants en 2011 :

- Ouverture de la BUSHA (en janvier)
- Changement de version Abnet (en février)
- Réflexion sur le Learning Centre

ANNEXE 2 LE CONSEIL DE LA DOCUMENTATION

❖ DATES DES CONSEILS DE LA DOCUMENTATION ET ORDRE DU JOUR

➤ Conseil de la documentation du 11 mai 2011

- ✓ Informations générales
- ✓ Approbation du CR du conseil de la documentation du 3 novembre 2010
- ✓ Exécution budgétaire 2010 du SCD
- ✓ Décision budgétaire modificative N° 1 au budget 2011
- ✓ Demandes 2011 au FMI
- ✓ Présentation du Plan de Conservation Partagé des Périodiques de l'Université (PCPPU)
- ✓ Sorties d'inventaires
- ✓ Questions diverses

➤ Conseil de la documentation du 27 juin 2011

- ✓ Informations générales
- ✓ Approbation du CR du conseil de la documentation du 5 mai 2011
- ✓ Horaires d'ouverture des BU pour l'année 2011-2012
- ✓ Charte de la politique documentaire
- ✓ Tarifs
- ✓ Perspectives budgétaires 2012
- ✓ Questions diverses

➤ Conseil de la documentation du Mercredi 9 novembre 2011

- ✓ Informations générales
- ✓ Approbation du CR du conseil de la documentation du 27 juin 2011
- ✓ Budget 2012
- ✓ Charte de la politique documentaire
- ✓ Pôle associé : site web de la Maison du Moyen Age
- ✓ Ouverture du PEB BUSHHA
- ✓ BVPS dans GALLICA
- ✓ Fusion de la catégorie B : création du corps des Bibliothécaires Assistants Spécialisés
- ✓ Nouveau décret relatif aux bibliothèques et autres structures de documentation des établissements d'enseignement supérieur créés sous forme de services communs.
- ✓ Questions diverses

❖ COMPOSITION DU CONSEIL DE LA DOCUMENTATION DU SCD DE POITIERS

▪ Membres avec voix délibérative

- Président de l'Université
- Président du Conseil d'administration du SCD
- Vice-président Finances

▪ 10 enseignants, enseignants-chercheurs, chercheurs

- Pôle universitaire niortais / IUT de Poitiers – dpt GEA / Maître de conférences
- Faculté des Sciences du Sport / Maître de conférences
- UFR Droit

- UFR Sciences économiques
 - UFR Sciences Humaines et Arts / Maître de conférences
 - UFR Sciences fondamentales appliquées / Professeur
 - IUT 86
 - Ecole Supérieure d'Ingénieurs de Poitiers / Professeur agrégé
 - Institut Universitaire de Formation des Maîtres
 - UFR Lettres et Langues / Professeur
- **5 représentants élus du personnel scientifique et des personnels assimilés de catégorie a en fonction dans les bibliothèques intégrées ou associées.**
 - **5 représentants élus des personnels administratif, technique, ouvrier et de service des bibliothèques intégrées ou associées**
 - **4 personnalités extérieures**
 - Direction aux affaires culturelles / Déléguée au Livre et à la Lecture
 - Directeur Médiathèque de Poitiers / Directeur
 - Média Centre Ouest / Directeur
 - Vacant
 - **4 usagers étudiants**
 - **Membres avec voix consultative**
 - Secrétaire Général de l'Université
 - Agent Comptable de l'Université
 - Directrice du SCD
 - Responsable Fonds Ancien
 - Responsable de la section Lettres et Sciences Humaines
 - Responsable de la section Médecine Pharmacie
 - Responsable de la section Sciences humaines Arts et Moyen Age
 - **Invités**
 - Directeur de l'IUFM Poitou-Charentes
 - Responsable administratif et financier / Secrétaire de séance

ANNEXE 3 : LISTE DES OUVRAGES DU FONDS ANCIEN AYANT FAIT L'OBJET D'UNE RESTAURATION

Encyclopédie, ou Dictionnaire raisonné des sciences, des arts et des métiers, par une Société de gens de lettres. Mis en ordre et publié par M. Diderot,... & quant à la partie mathématique, par M. d'Alembert,... -- A Paris, chez Briasson, rue Saint-Jacques, à la Science, David l'aîné, rue Saint-Jacques, à la plume d'or, Le Breton, imprimeur ordinaire du roy, rue de la Harpe, Durand, rue Saint-Jacques, à Saint Landry, & au Griffon [A Neufchastel, chez Samuel Faulche & compagnie, pour le texte du t. 8 à 17, A Amsterdam, chez M. M. Rey, libraire, pour les planches, A Paris, chez Panckoucke, libraire, rue des Poitevins, à l'Hôtel de Thou, Stoupe, imprimeur-libraire, rue de la Harpe, vis-à-vis de la rue S. Severin, Brunet, libraire, rue des Écrivains, cloître S. Jacques de la Boucherie et A Amsterdam, chez M. M. Rey, libraire pour le supplément aux planches, A Paris, chez Panckoucke, libraire, rue des Poitevins, à l'Hôtel de Thou et A Amsterdam, chez M. M. Rey, libraire pour les tables]. M.DCCLI [-MDCC.LXXX] , 1751-1780

suppl. 2 à 4

Folio 2017-19 à Folio 2017-21

Pascaline Fruchard : 205 €, 270 €, 310 €

Recueil de planches de l'Encyclopédie... Tome premier. À Paris, chez Panckoucke ; A Liège, chez Plomteux, 1783

Recueil de planches de l'Encyclopédie... Tome sixième. À Paris, chez Panckoucke ; A Liège, chez Plomteux, 1786

Recueil de planches de l'Encyclopédie... Tome septième. À Paris, chez Panckoucke ; A Liège, chez Plomteux, 1786

205442-1, 205442-6, 205442-7

Claude Benoist : 729.37 €, 758.04 €, 691.20 €

Histoire des papes et souverains chefs de l'Eglise... Par François du Chesne... Paris, Nicolas et Jean de la Coste, 1653

Folio 798

Claude Benoist : 2023.98 €

De jure fideicommissorum magis controverso disputationes præcipuæ in quatuor titulos distributæ quibus selectiores articuli ad hanc materiam spectantes in supremis plerumque tribunalibus dispuncti theorice simul & practice resolvuntur: auctore Francisco Antonio Bonfinio... Tomus primus [-secundus]. Venetiis, MDCCXLI. Apud Nicolaum Pezzana. Superiorum permissio, ac privilegio

Gg 8

Claude Benoist : 1164.75 €

R. P. Fr. Ioannis Poncii... Philosophiæ ad mentem Scoti cursus integer, primum quidem editus in collegio romano Fratrum Minorum hibernorum. Nunc vero demum ab ipso auctore. In conuentu magno Parisiensi recognitus, ac mendis quibus scatebat, expurgatus : insuperque morali philosophia, variisque additionibus locupletatus... Lugduni, sumpt. Ioannis Antonii Huguëtan, & Marc Antonii Ravaud. M. DC. LIX. Cum permissu superiorum & approbationibus

Jg 26

Claude Benoist : 1479.80 €

Casperii Gevartii Electorum Libri III in quibus plerima veterum scriptorum loca obscura & controuersa explicantur, illustrantur & emendantur. Ad perillustrem, amplissimumque virum, Erricum Memmivm, iruallium, equitem, regium in sacro Consistorio Consiliarium, propraetorem Parisiensem, ac supremum aedilium, decurionum, ac mercatorum praefectum.

Lvtetiae Parisiorum. Ex officina nivelliana. Sumptibus Sebastiani Cramoisy, via Iacobaea, sub Ciconiis. MDC.XIX. Cvm privilegio regis
72358
Claude Benoist : 624.38 €

Summma confessorum reverendi patris Joannis de Friburgo... Paris : Jean Petit, 1519
XVIg 1575
Claude Benoist : 2111.81 €

L'Histoire du Vieux et du Nouveau Testament, avec des explications édifiantes tirées des Saints Pères, pour régler les moeurs dans toutes les conditions. Dédiée à Monseigneur le Dauphin. Par le Sieur de Royaumont, Prieur de Sombrevail. Nouvelle édition, revue et corrigée.- A Toulouse, chez Hénault, imprimeur-libraire, rue Tripières, près les Changes. M. CC. LXXXIX.- xii-552 p. ; in-12
FAP 4122
Claude Benoist : 859.24 €

Exercices et prières pour remplir saintement les principaux devoirs du christianisme. Par M. l'Abbé Clément, aumônier & prédicateur ordinaire du roi de Pologne, duc de Lorraine & de Bar, prédicateur du roi, abbé de Marcheroux, & doyen de l'insigne église collégiale de Ligny. Paris : J. B. Garnier, 1756
CJp3
Claude Benoist : 927.88 €

Nicolas Abram. Pharus Veteris testamenti sive sacrarum quaestionum libri XV... Parisiis : Henault, Mathurinum, 1648
FAM 84
Claude Benoist : 867.58 €

Les Oeuvres d'Ambroise Paré ... / Ambroise Paré.- [Paris : s.n., 1598, 1607 ou 1614]
Médecine 54
Claude Benoist : 1097.54 €

Sacrosancti et oecumenici concilii tridentini... Antuerpiae, ex officina plantiniana, Apud Ioannem Moretum, M. DC. IV.
FAP 625
Claude Benoist : 622.88 €

La magie naturelle : qui est, les secrets & miracles de nature, mise en quatre livres, par Jean Baptiste Porta... Avec une table tres-ample des principales matieres qui y sont contenues. Nouvellement traduite de latin en françois.- A Lyon, par Charles Pesnot. M.D.LXXI, 1571.- [8], 288, [17], f. (sig. a-z8 A-Q8) ; In-8
XVI 66
Claude Benoist : 1390.35 €

Recueil des pièces qui ont concouru pour le prix de l'Académie Royale de chirurgie... A Paris : Chez Delaguette : Chez la Veuve Delaguette, 1757
Médecine 2194-05
Claude Benoist : 1316.20 €

Junii Juvenalis et A. Persii Flacci satyrae.... Basilae, 1551
XVIg 1590
Claude Benoist : 982.51 €

Clarissimi iurisconsulti Petri Io. Ancharani Regiensis Familiarium iuris quaestionum libri tres. Hac postrema editione prioribus duobus, qui publicè circumferebantur, tertius additur liber. Omnibus tum in utroque foro versantibus, tum in scholis docentibus apprimè necessarij. Cum in indice locorum memorabilium locupletissimo. Cvm privilegiis.- Venetiis, ex officina Damiani Zenari. MDLXXX, 1580.- [38]-217-[1] f. ; in-folio

XVIg 1267

Claude Benoist : 769.33 €

Sylva allegoariarum totius Sacrae Scripturae. Mysticos ejus sensus, et magna etiam ex parte literales complectens, syncerae theologiae candidatis perutilis, ac necessaria. Autore F. Hieronymo Laureto... Cui jam recens adiecimus materialium & dictionum secundum allegorias scripturae enodatarum, indicem locupletissimum.- Parisiis, apud Michaëlem Sonnum, via Jacobaea, sub scuto Basiliensi. M. D. LXXXIII. Cum privilegio regis (Parisiis, typis mandabat Joannes Charron calcographus 4.kalendas Septembris, anno Domini M D LXXXIII).- [6]-651-[50-1 bl.] f. ; in-fol.

XVIg1879

Claude Benoist : 908.36 €

De contractibus licitis, atque illicitis, tractatus Conradi Summenhart, de caluu, art. ac s. theol. doct. in Academia olim Tubingen. publice profitentis. In quo de Mutuatione, Obligatione, Vsura, Negotiatoribus, Mercatoribus, Emptione, Venditione, Redditibus varijs, Locatione, Conductione, Societate, Cambio pecuniario, & eius vtilitate, aequitate, atque iniquitate. Subtilissime disputatur... Venetiis : apud Franciscum Zilettum, 1580

XVIg 1761

Claude Benoist : 1167.89 €

GLOSSAIRE

- ABES** : Agence Bibliographique de l'Enseignement Supérieur
BA : Bibliothèque Associée
BI : Bibliothèque Intégrée
BIBAS : Bibliothécaire Assistant Spécialisé
BNF : Bibliothèque Nationale de France
BU : Bibliothèque Universitaire
BVPS : Bibliothèque Virtuelle sur les Premiers Socialismes
CADIST : Centre D'acquisition et de Diffusion de L'information Scientifique et Technique
CEPE : Centre Européen des Produits de L'enfant
CR Sudoc-PS : Centre Régional du Sudoc - Publications en Série
CUC : Centre Universitaire de la Charente
ESGBU : Enquête Statistique Générale auprès des Services documentaires de l'enseignement supérieur
IFLA : International Federation of Library Associations
IGB : Inspection Générale des Bibliothèques
ISBD : International Standard Bibliographic Description
MARC : Machine-Readable Cataloguing
PCPPUP : Plan de Conservation Partagée des Périodiques de l'Université de Poitiers
PEB : Prêt Entre Bibliothèques
PUN : Pôle Universitaire de Niort
RAMEAU : Répertoire d'autorité-matière encyclopédique et alphabétique unifié ; langage d'indexation matière
RUOA : Réseau des Universités de l'Ouest Atlantique
Section DEG : Section Droit – Economie – Gestion
Section EF : Section Education et Formation
Section LSH : Section Lettres – Sciences humaines
Section MP : Section Médecine – Pharmacie
Section SHAMA : Section Sciences Humaines et Arts – Moyen Age
Section STS : Section Sciences, Techniques et Sport
SI Doc : Système d'information documentaire
SIGB : Système Intégré de Gestion de Bibliothèques
Sudoc : Système Universitaire de Documentation. Catalogue collectif et collaboratif des bibliothèques de l'enseignement supérieur